

國立臺灣科技大學



臺灣科大

「公文管理資訊系統版本升級」

委外服務案

電子公文檔案管理系統

系統安裝教學暨防毒軟體設定

教育訓練輔導講義

二一零零科技股份有限公司製作

中華民國 102 年 10 月

目錄

壹、	Win7 安裝步驟	1
貳、	Win8 安裝步驟(同 Win7)	13
參、	防毒軟體相關設定	22
肆、	設定 IE10 瀏覽器	27

壹、Win7 安裝步驟

一、確認瀏覽器 IE 版本(本範例以 IE10 為例)

(一) 進入 IE 在點選網頁右上方的(1)齒輪，並開啟(2)關於 Internet Explorer。



(二) 下圖為瀏覽器 IE 版本資訊(範例為 IE 10)，並且取消勾選自動安裝新版本(IE9 以上為預設勾選)。



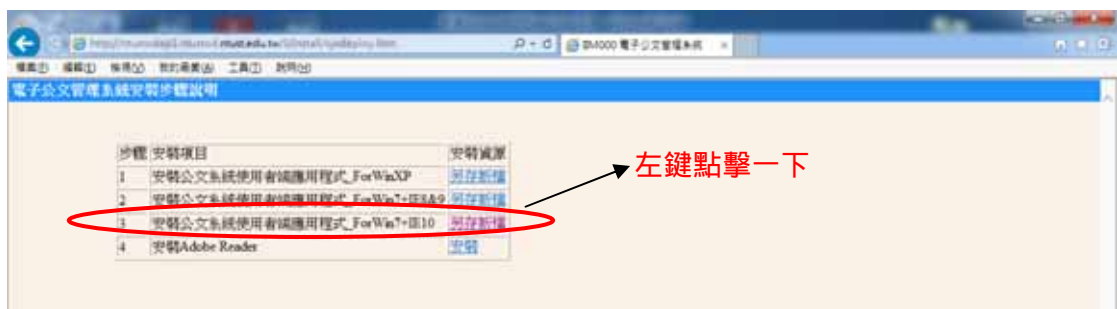
二、安裝軟體

(一) 下載安裝軟體

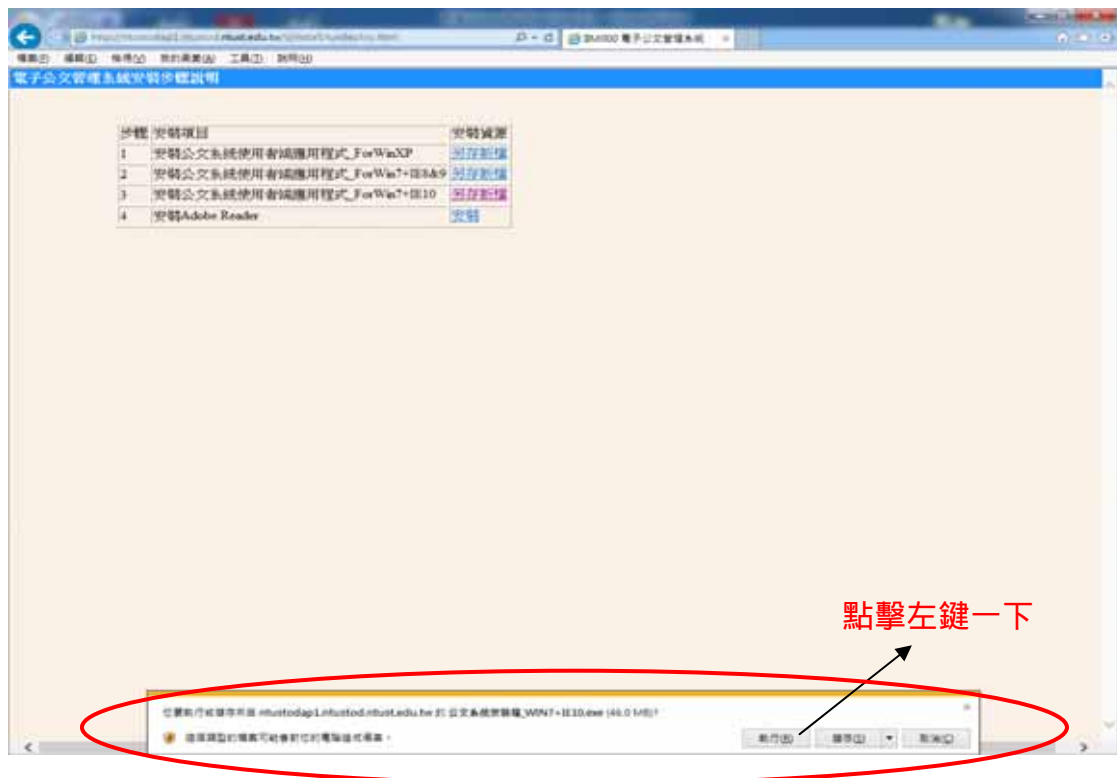
安裝網址

<http://ntustodap1.ntustod.ntust.edu.tw/ii/install/sysdeploy.htm>

- (二) 選擇相對應的作業系統和瀏覽器版本，在另存新檔的地方「左鍵」點擊一下執行或右鍵「另存新檔」至自己電腦中。(範例為 WIN7+IE10，其他選項為 XP 和 WIN7&8+IE8&9，其餘步驟相同)



- (三) 執行後在下方會跳出訊息並按下「執行」

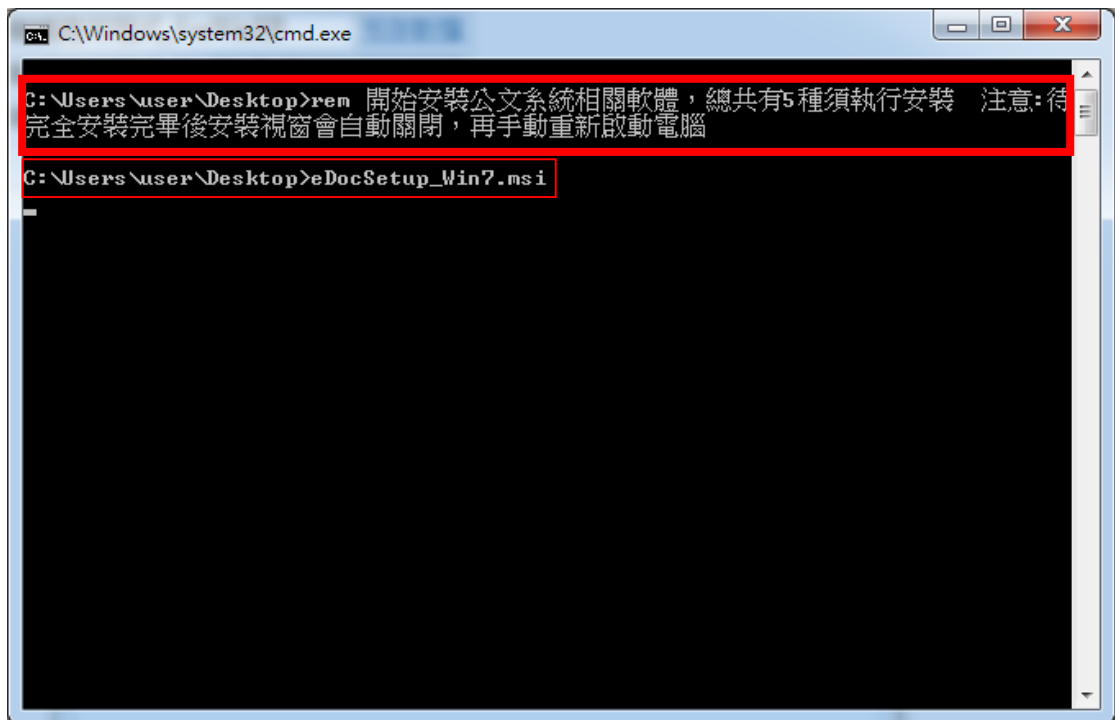


- (四) 下載完，在下方會跳出訊息並按下「執行」

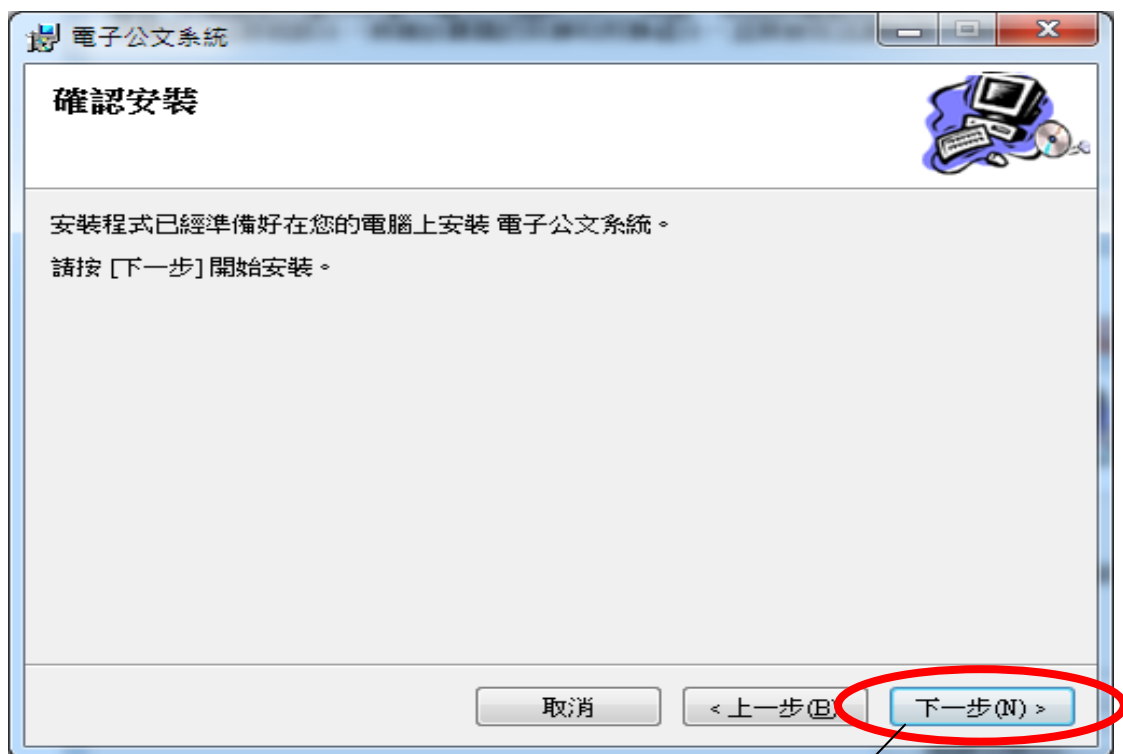
(五) 承上，執行完以後會跳出以下的視窗(總共要安裝 5 個軟體)

1. 安裝公文系統

1.

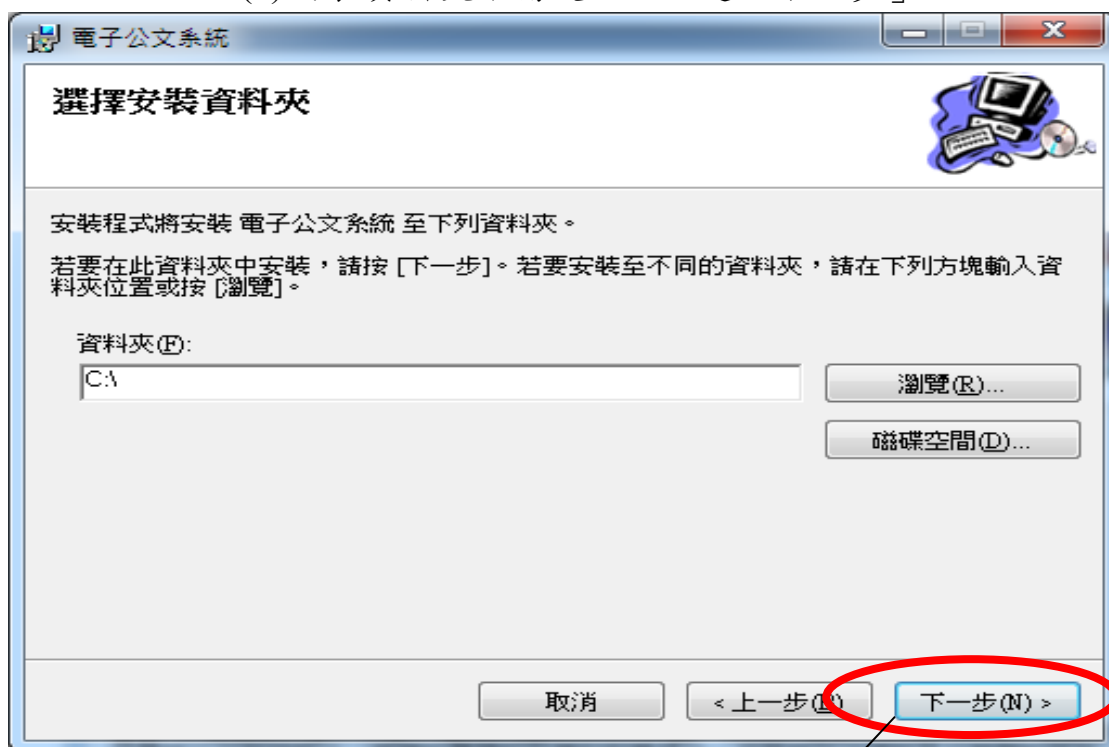


(1)下圖為安裝公文系統，點選「下一步」



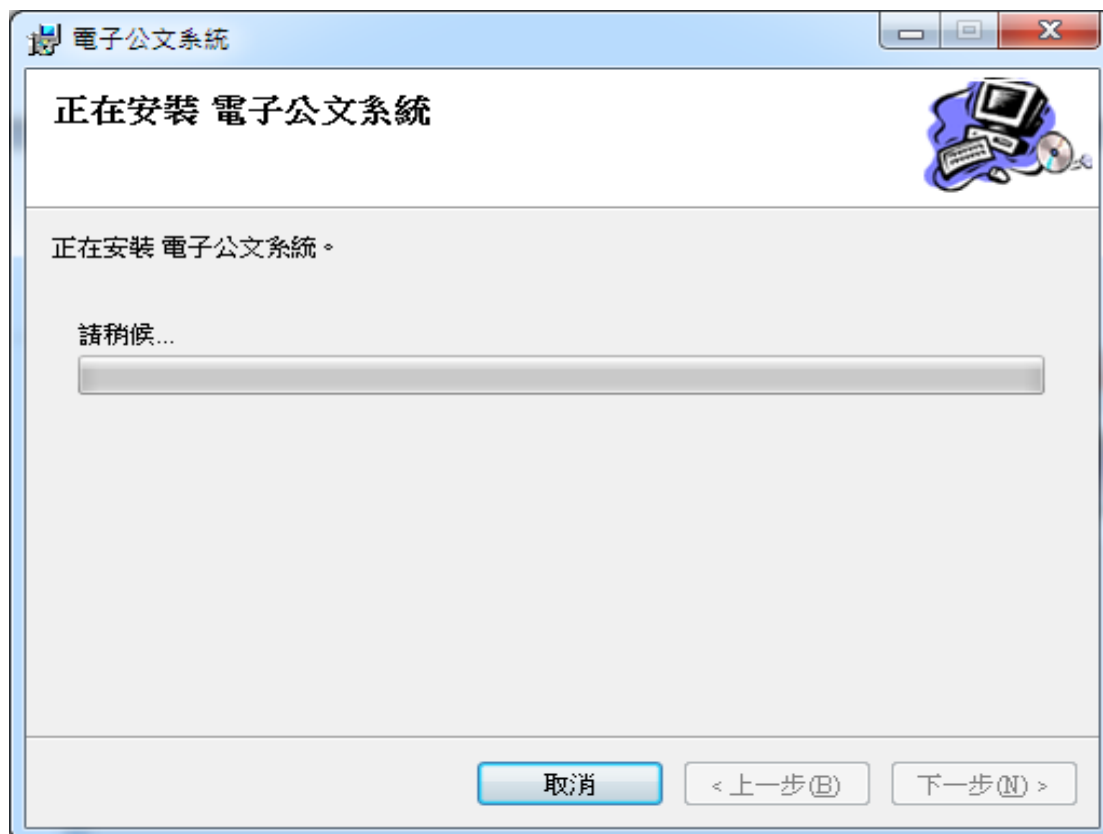
點擊左鍵一下

(2) 安裝資料夾不需更改，點選「下一步」

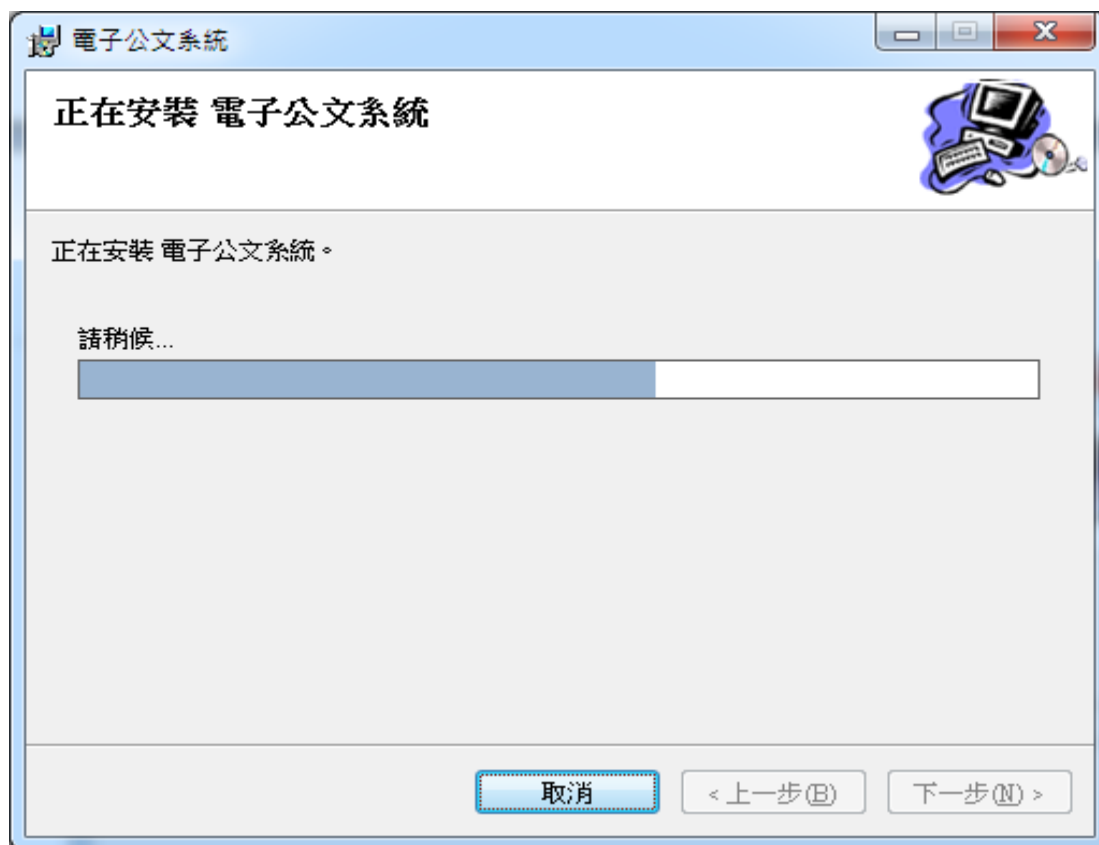


點擊左鍵一下

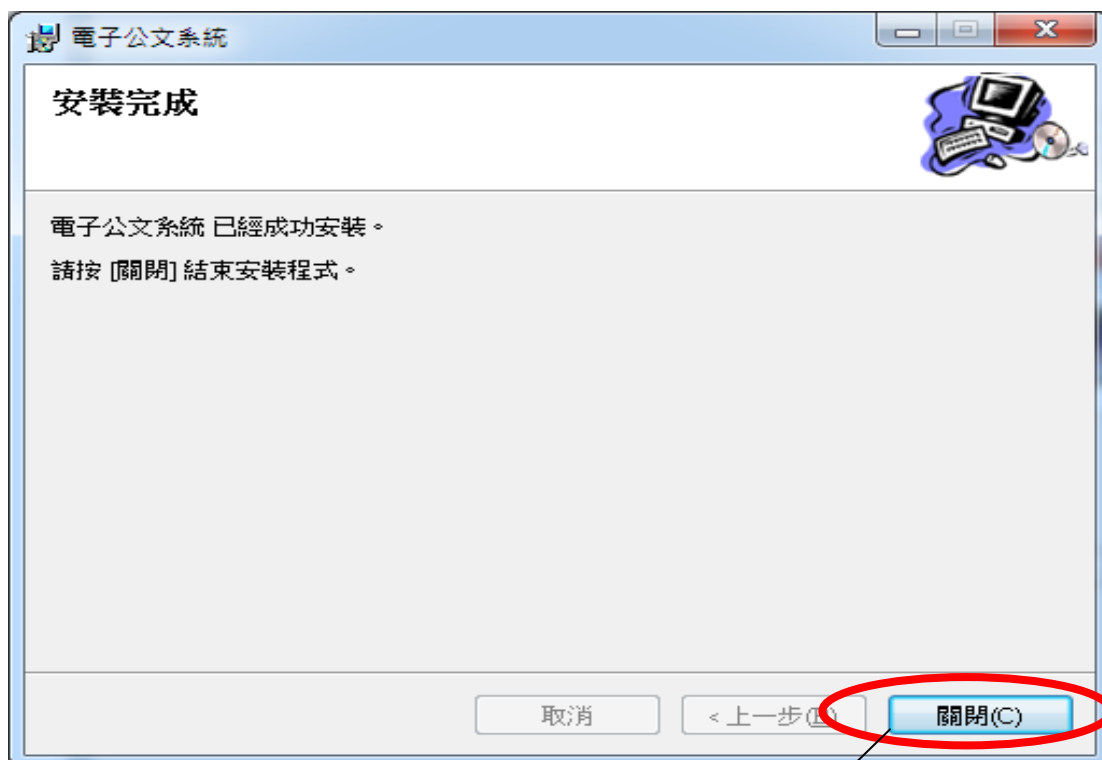
(3) 下圖為安裝公文系統，點選「下一步」
安裝中請勿關閉...



安裝中請勿關閉...

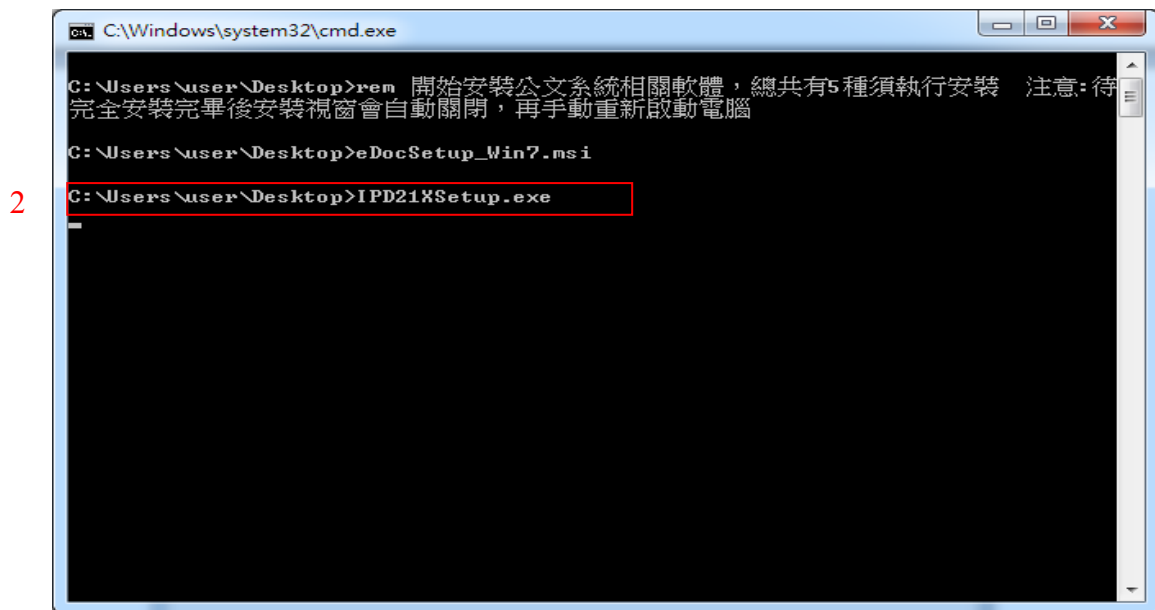


(4) 安裝完成點選「關閉」

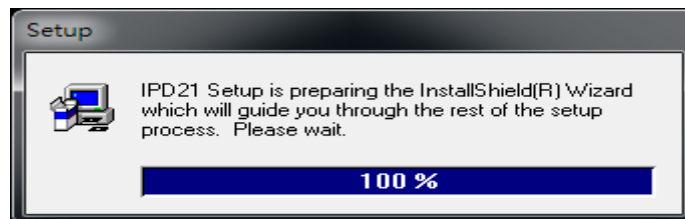


點擊左鍵一下

2. 安裝 IPD21



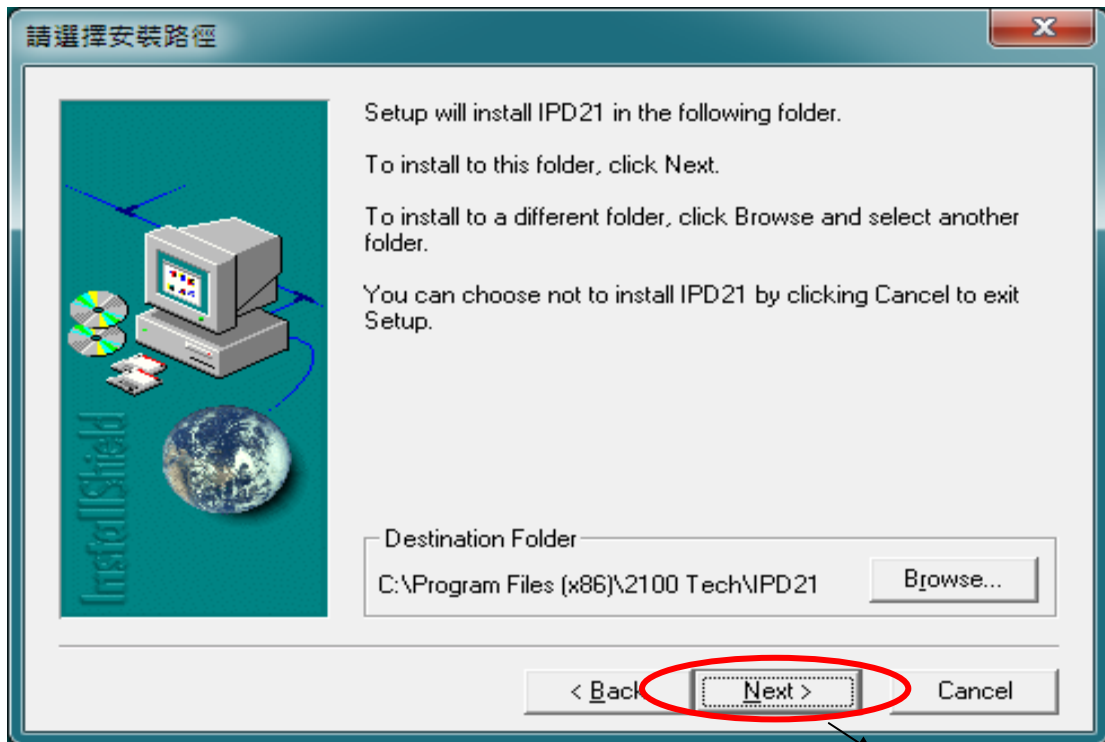
(1)於螢幕右下方會顯示下面圖示並至 100%



(2)點選「NEXT」繼續下一步

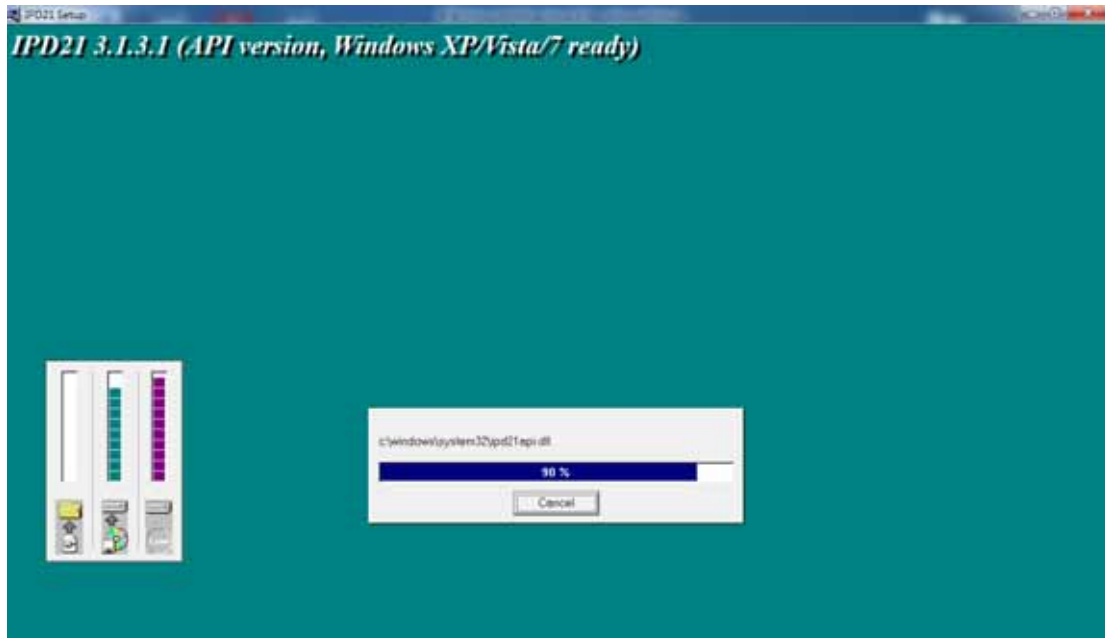


(3) 選擇安裝路徑(不需更改)，點選「NEXT」

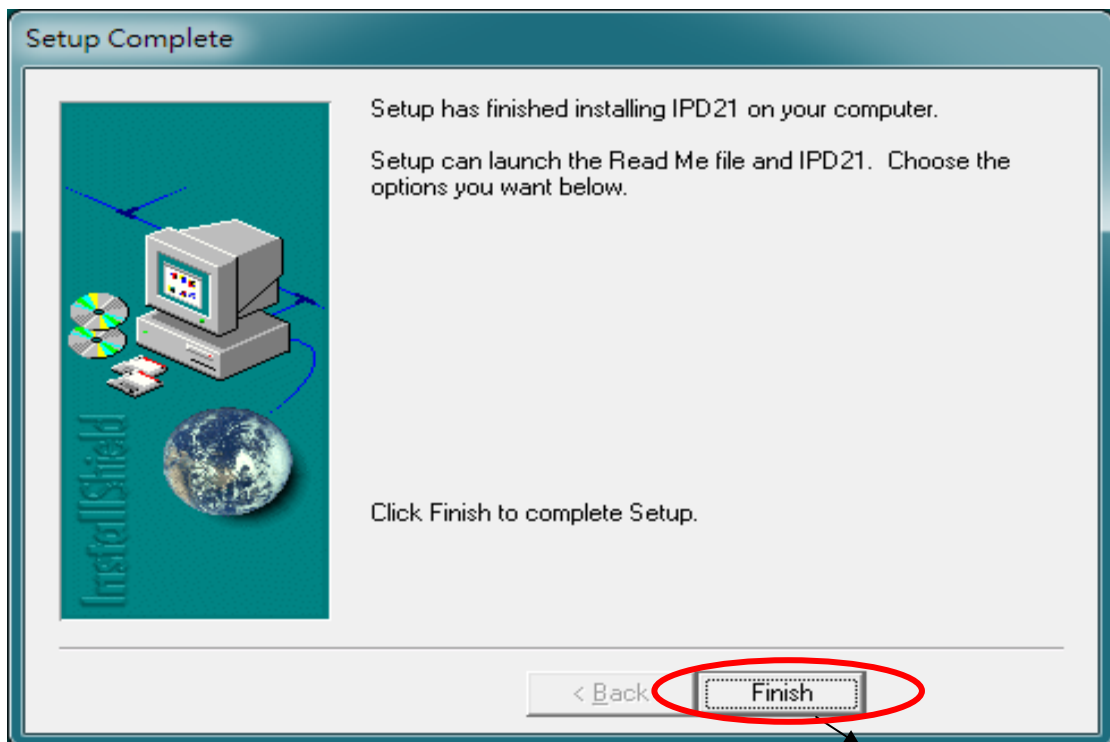


點擊左鍵一下

安裝中請勿關閉...

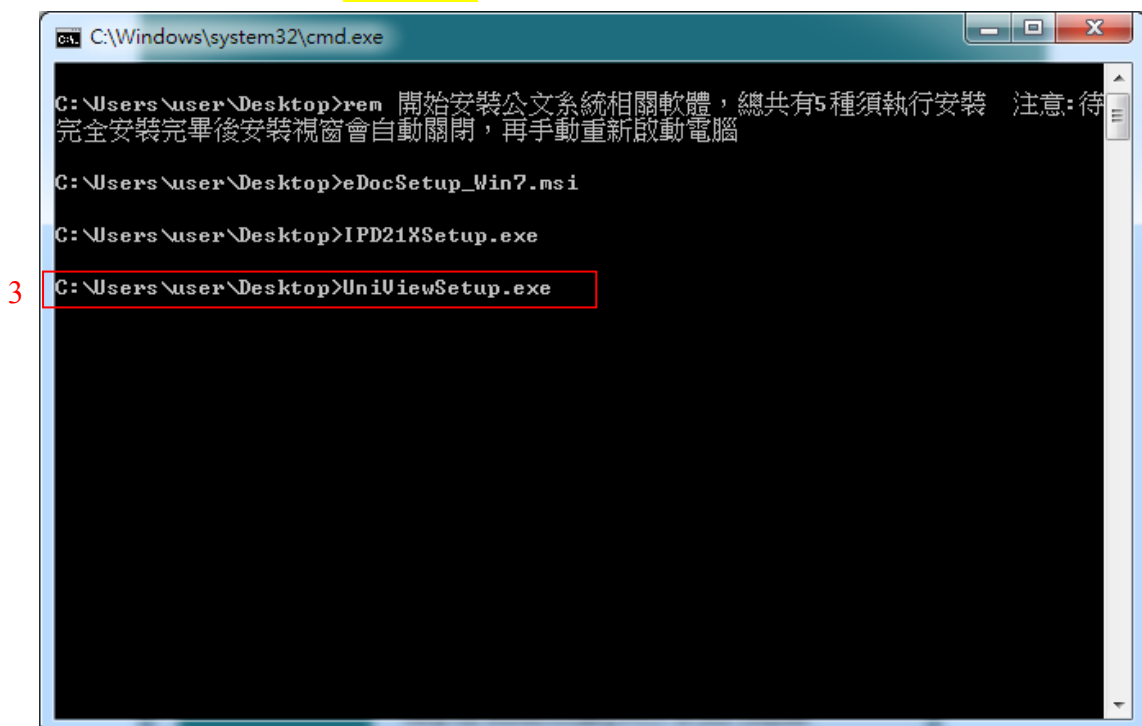


(4) 安裝完成點選「Finish」

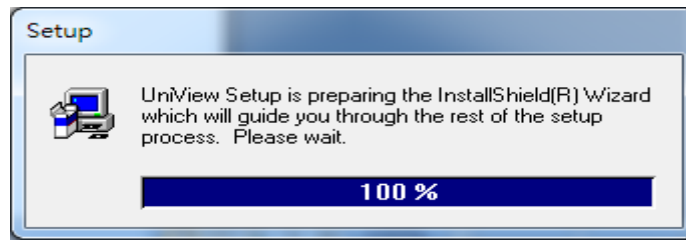


點擊左鍵一下

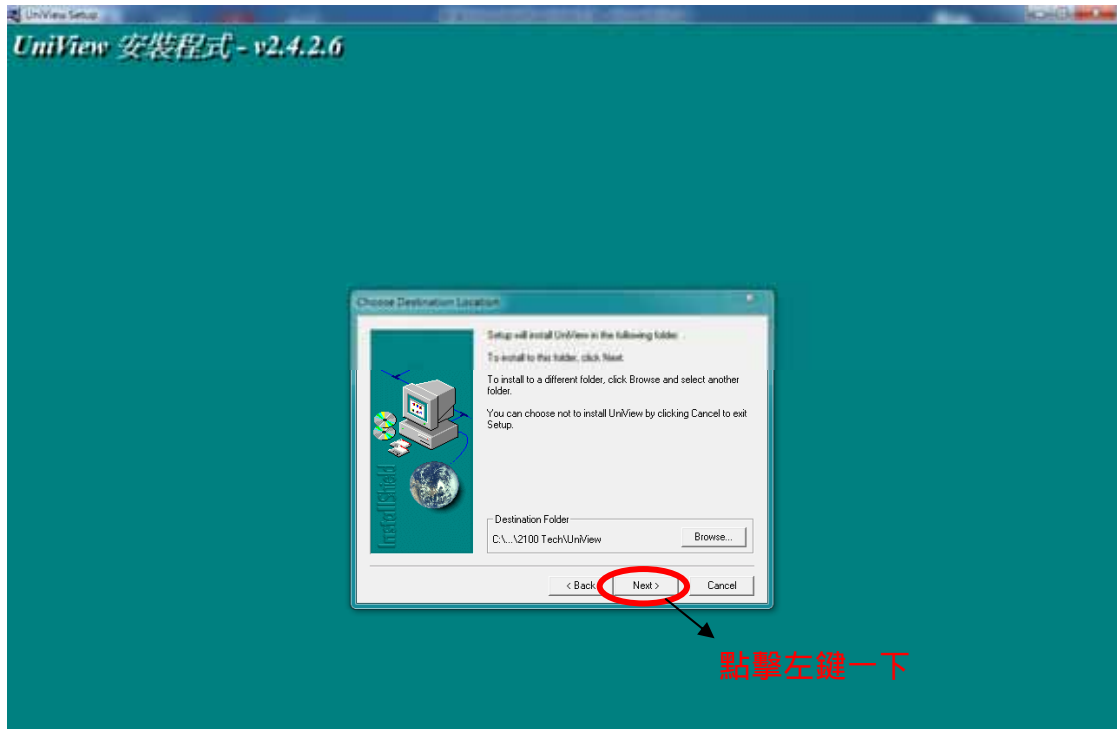
3. 安裝 UniView



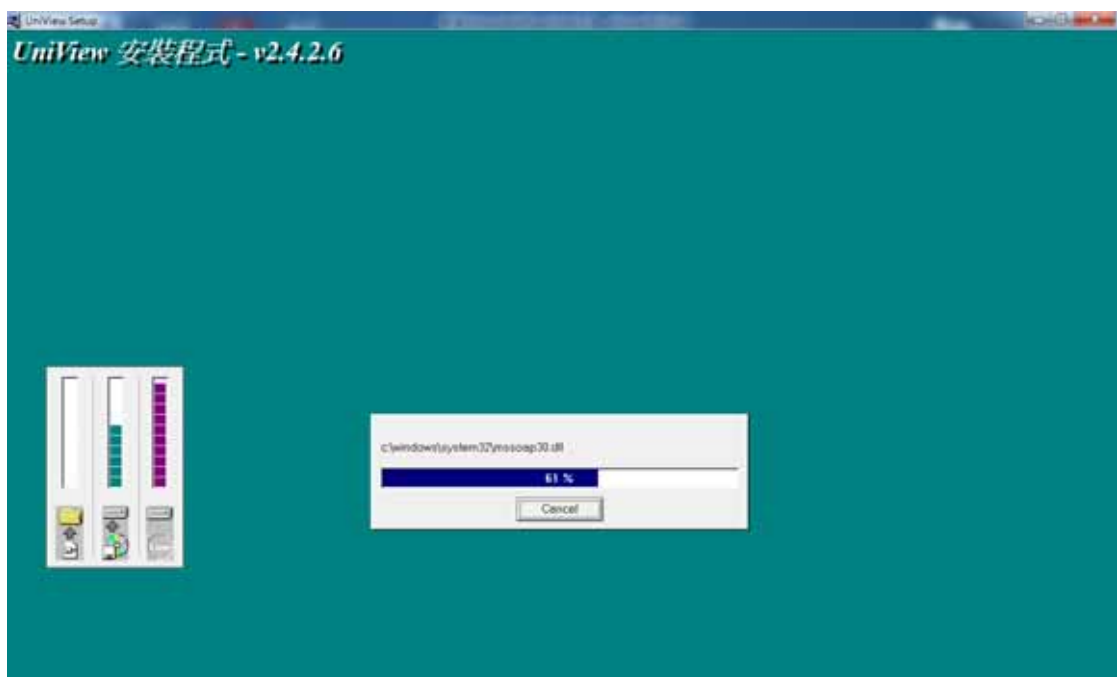
(1) 會跳出下面圖示並至 100%



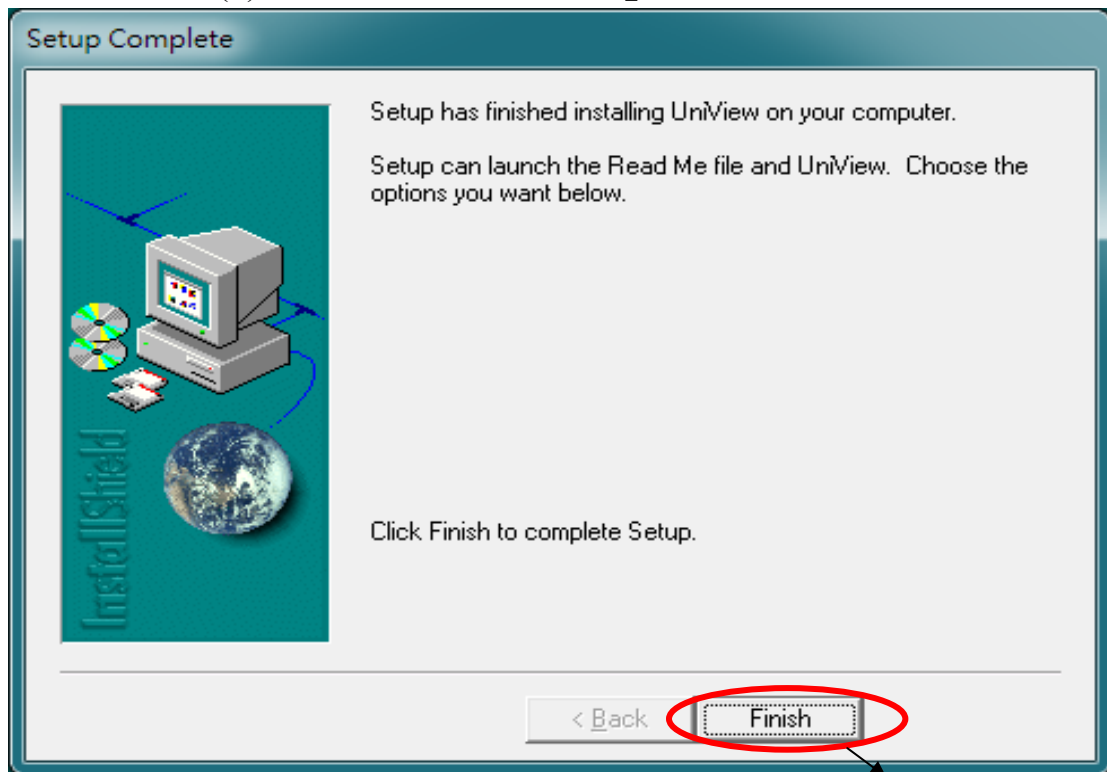
(2) 點選「NEXT」繼續下一步



安裝中請勿關閉...

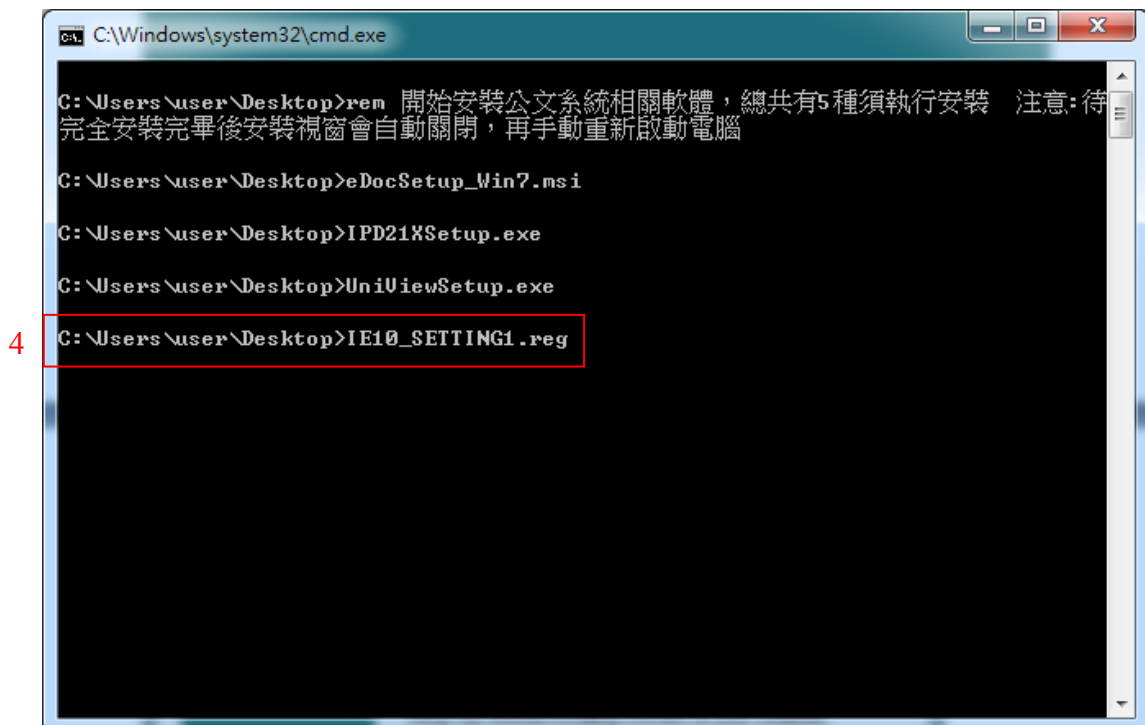


(3) 安裝完成點選「Finish」

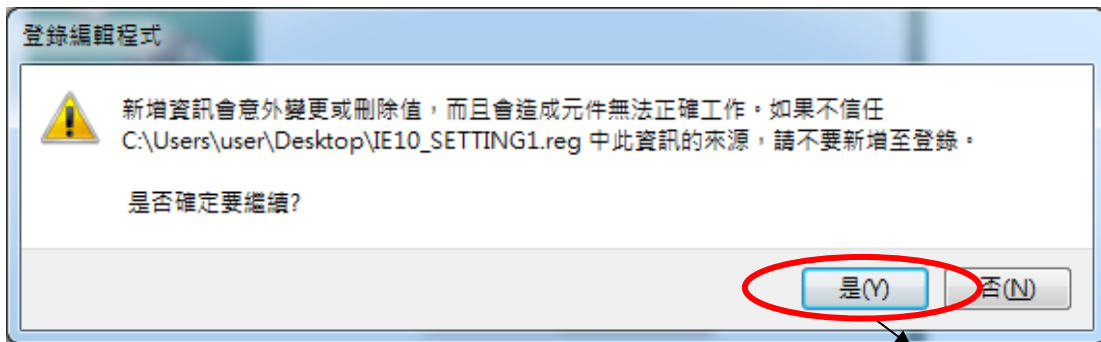


點擊左鍵一下

4. 安裝 IE 設定檔 1

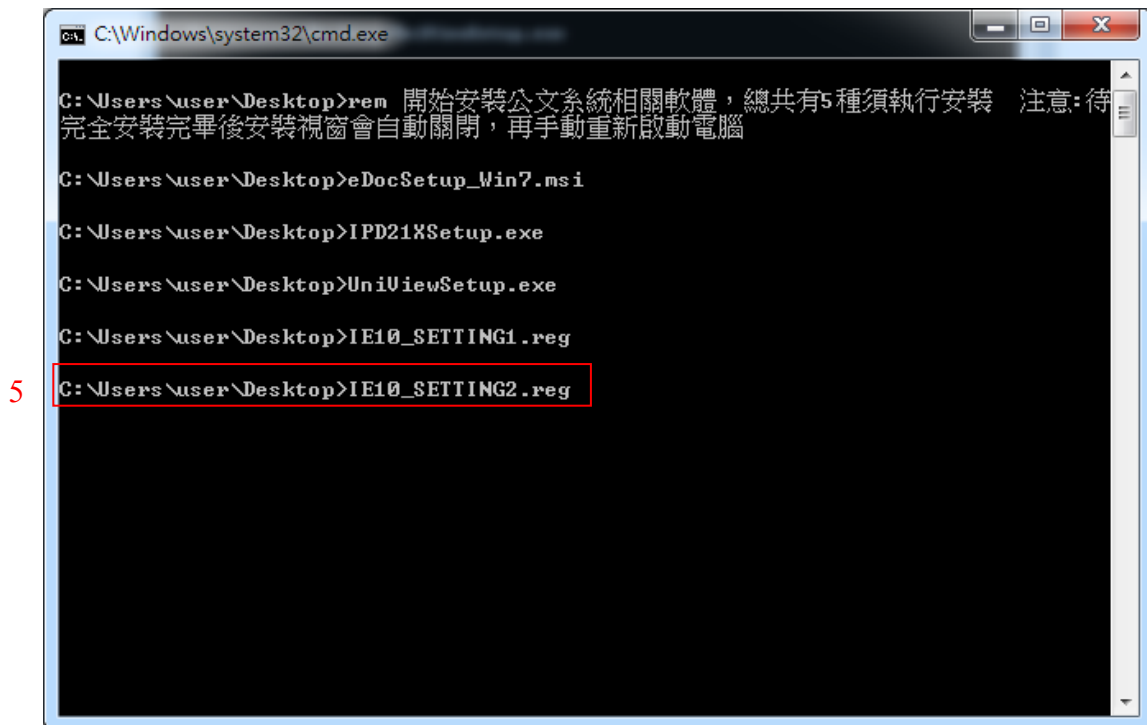


(1) 會跳出下面圖示並點選「是」

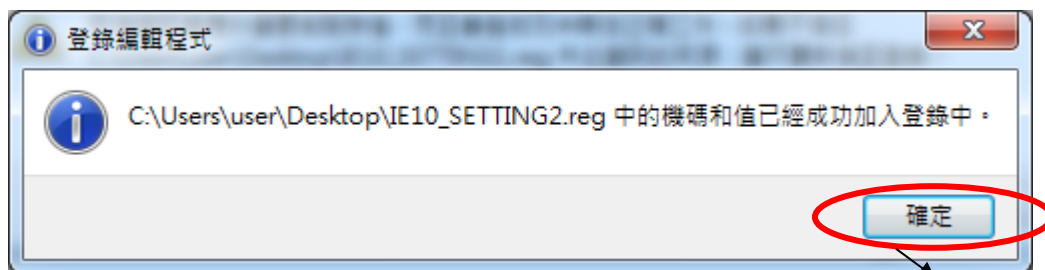


點擊左鍵一下

5. 安裝 IE 設定檔 2

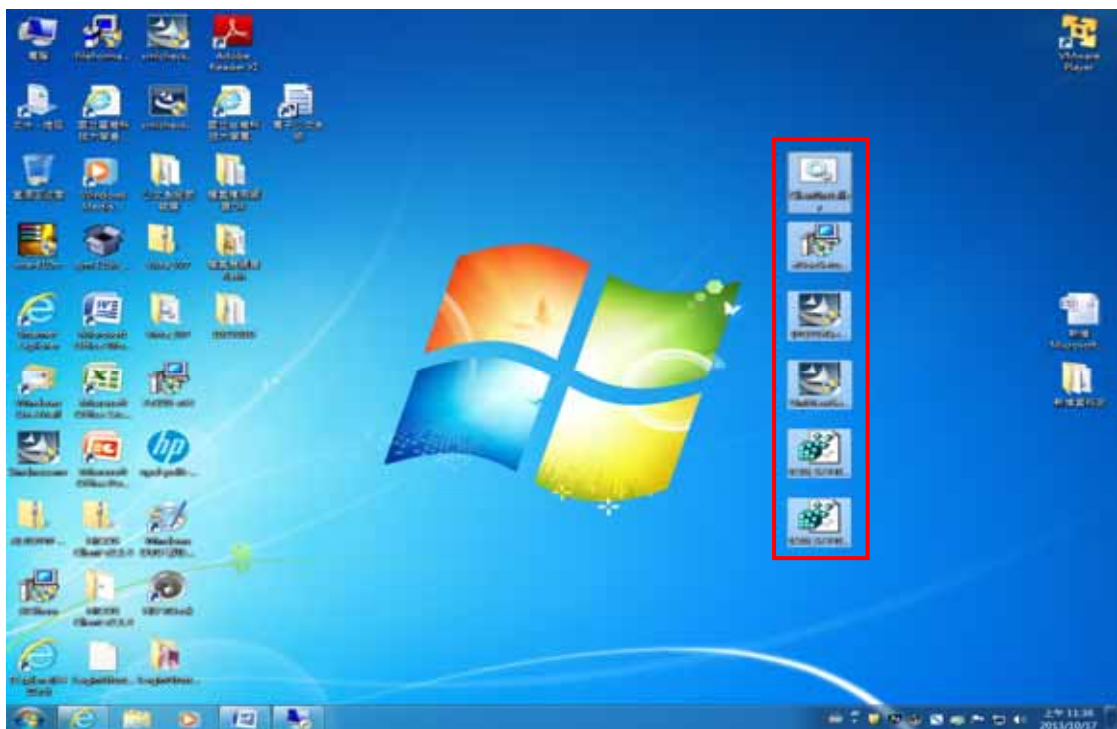


(1) 安裝完成點選「確定」



點擊左鍵一下

(六) 安裝完成，回到桌面將這 6 個檔案刪除

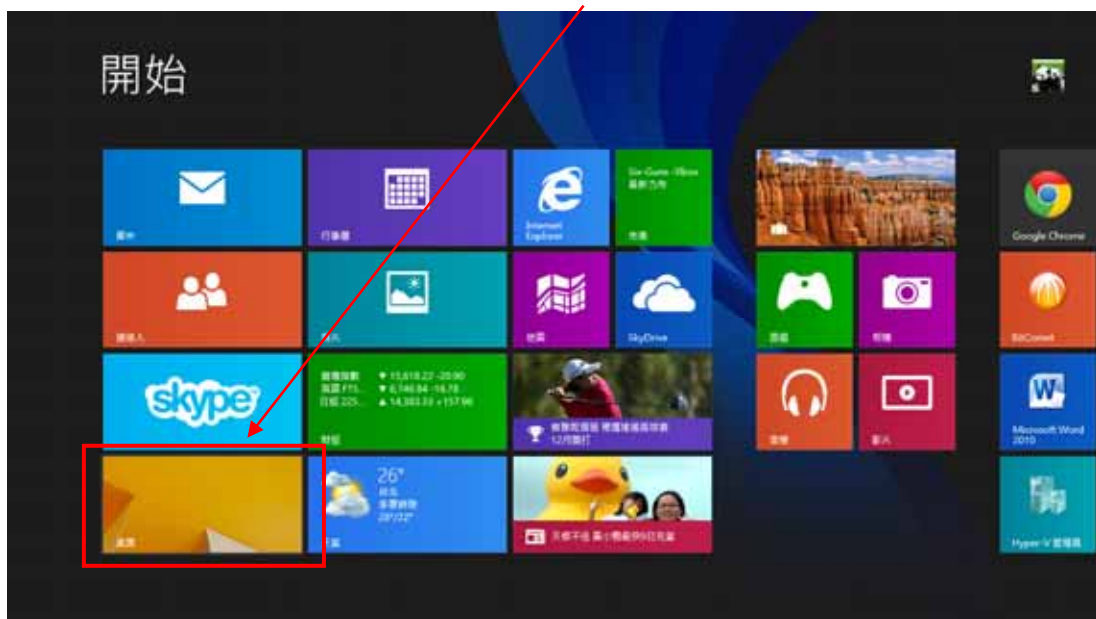


貳、Win8 安裝步驟(同 Win7)

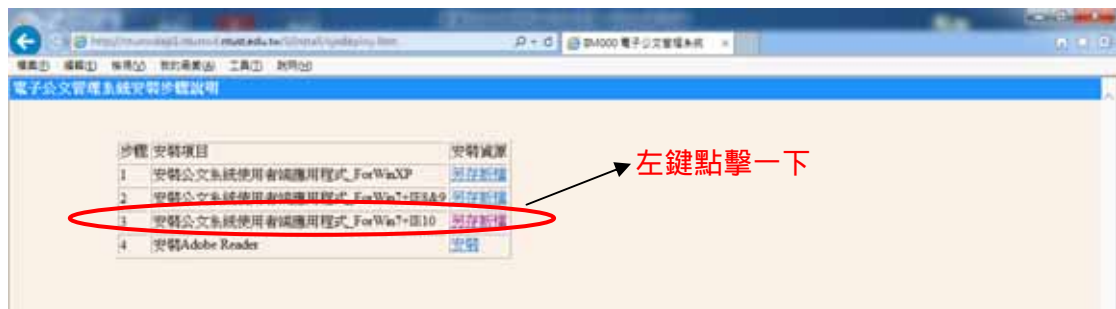
一、確認 OS 版本為 Win8



二、開機後進入 Win8 方塊磚畫面，點選左下角桌面選項進入桌面



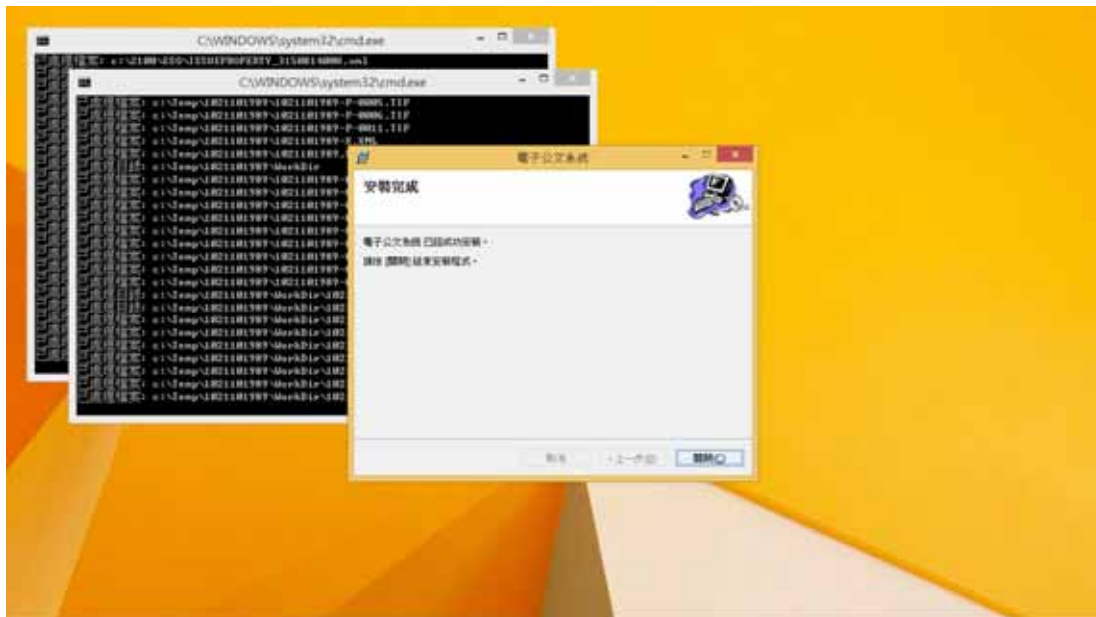
三、選擇相對應的作業系統(若為 Win8 系統請選擇 Win7 安裝檔)和瀏覽器版本，在另存新檔的地方「左鍵」點擊一下執行或右鍵「另存新檔」至自己電腦中。(範例為 WIN8+IE10，其他選項為 XP 和 WIN7+IE8&9，其餘步驟相同)



(一) Win8 安裝方式同 Win7 安裝步驟(五)1.(1)~(4)

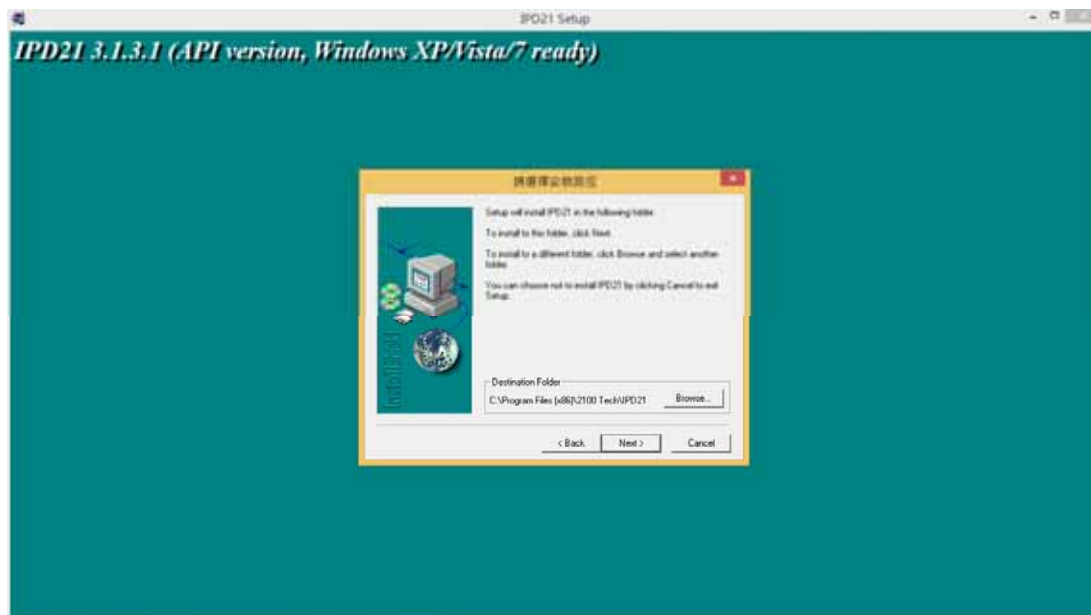
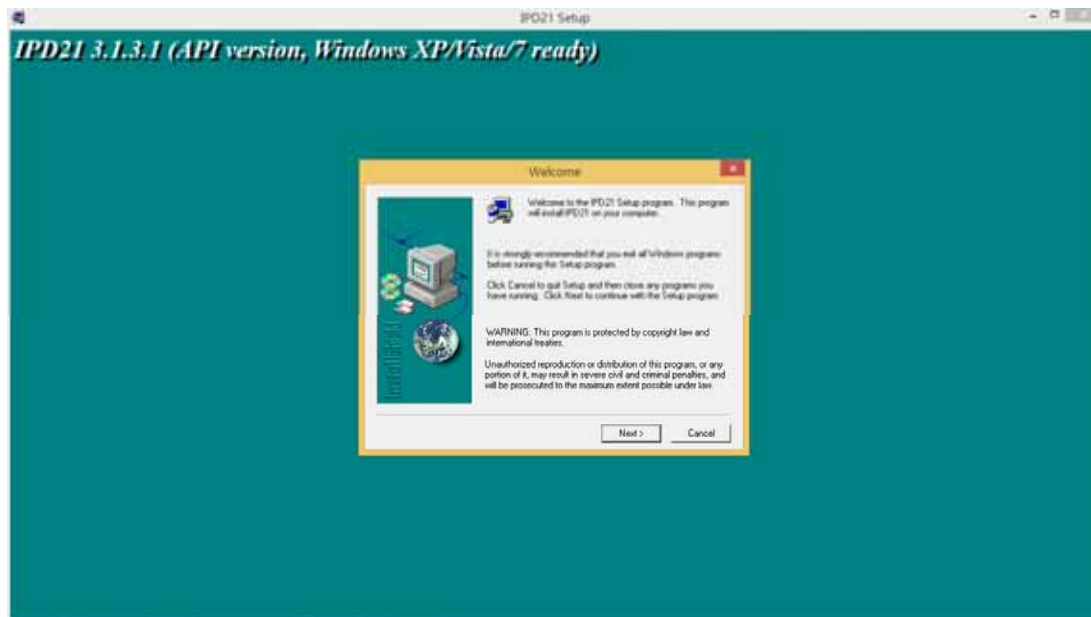


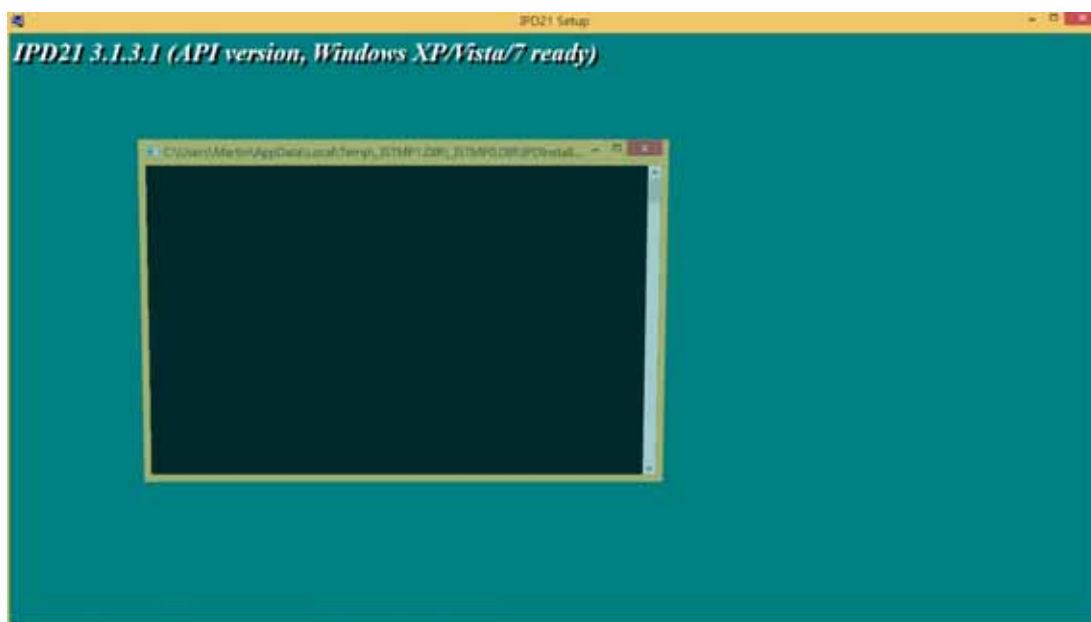
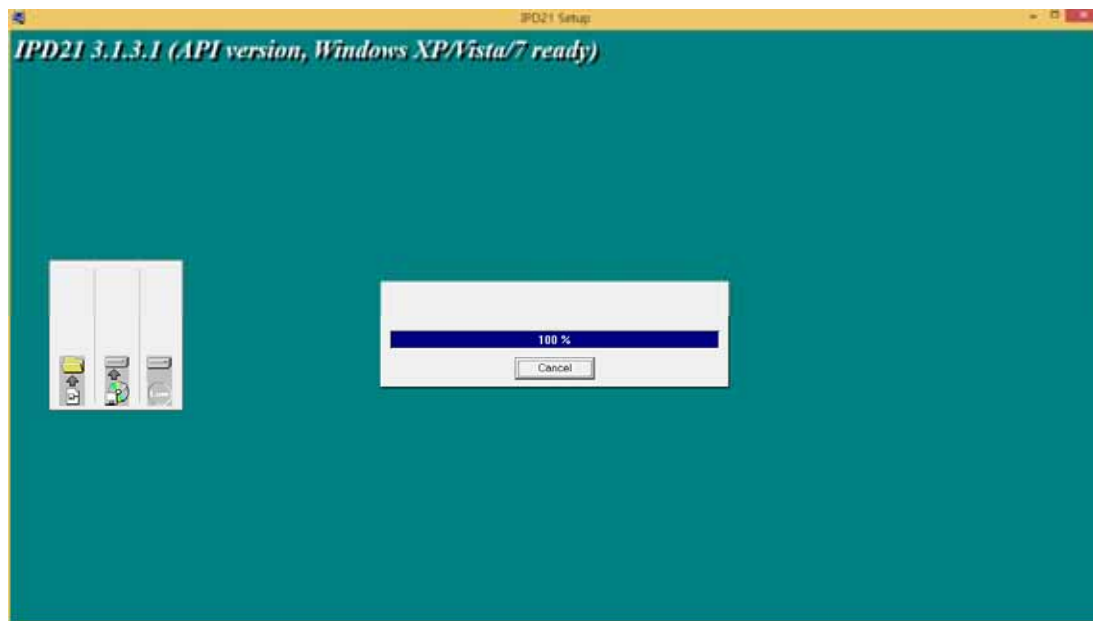


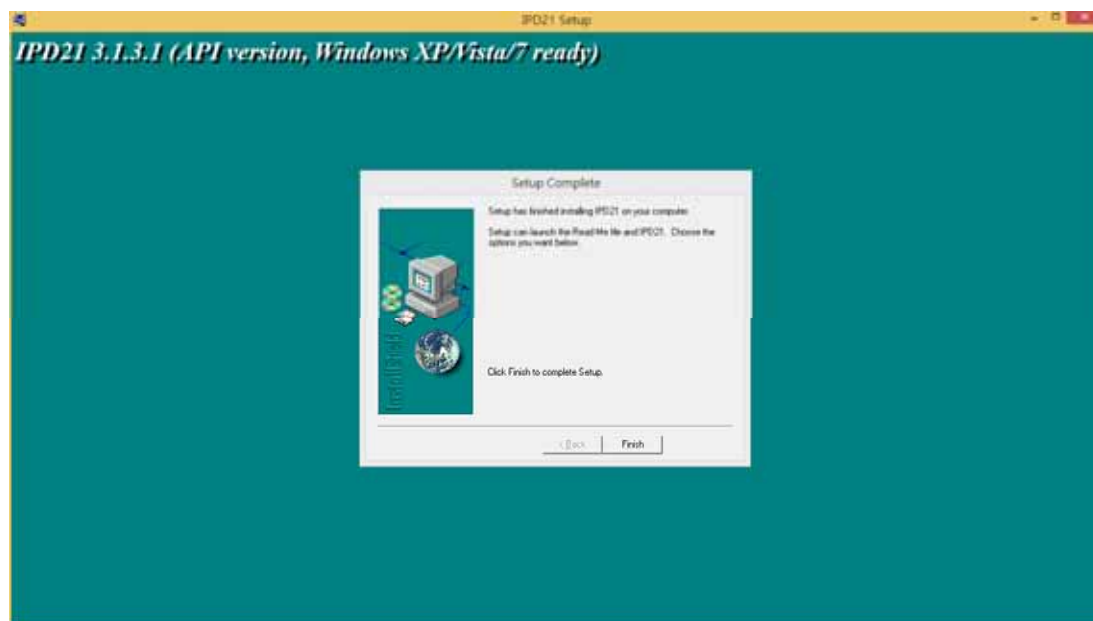


(二) 安裝 IPD21(同 Win7 安裝步驟(五)2.(1)~(4))



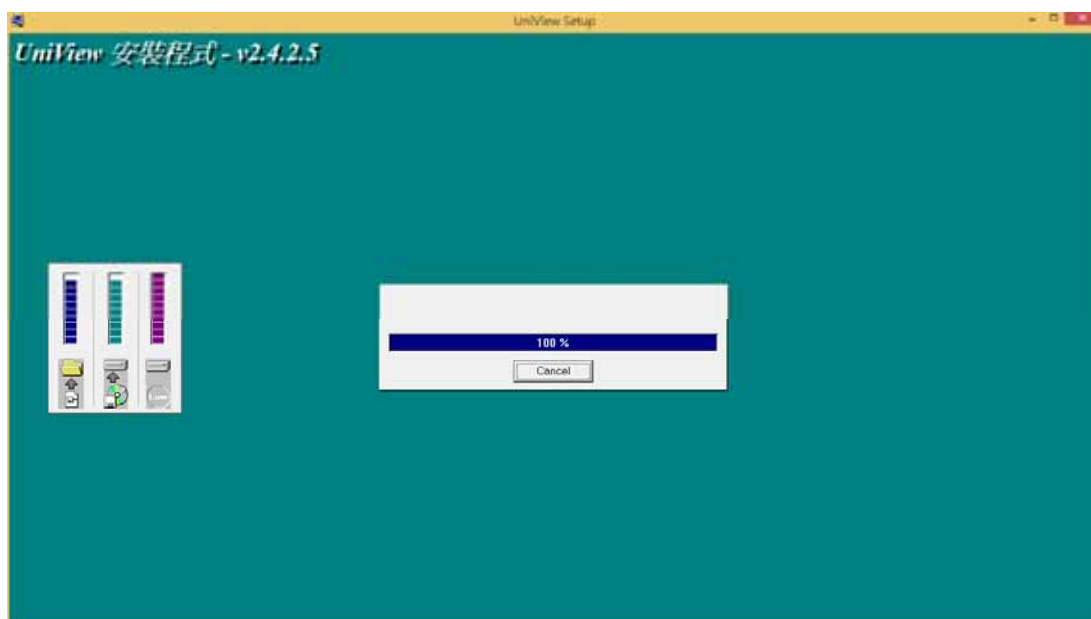
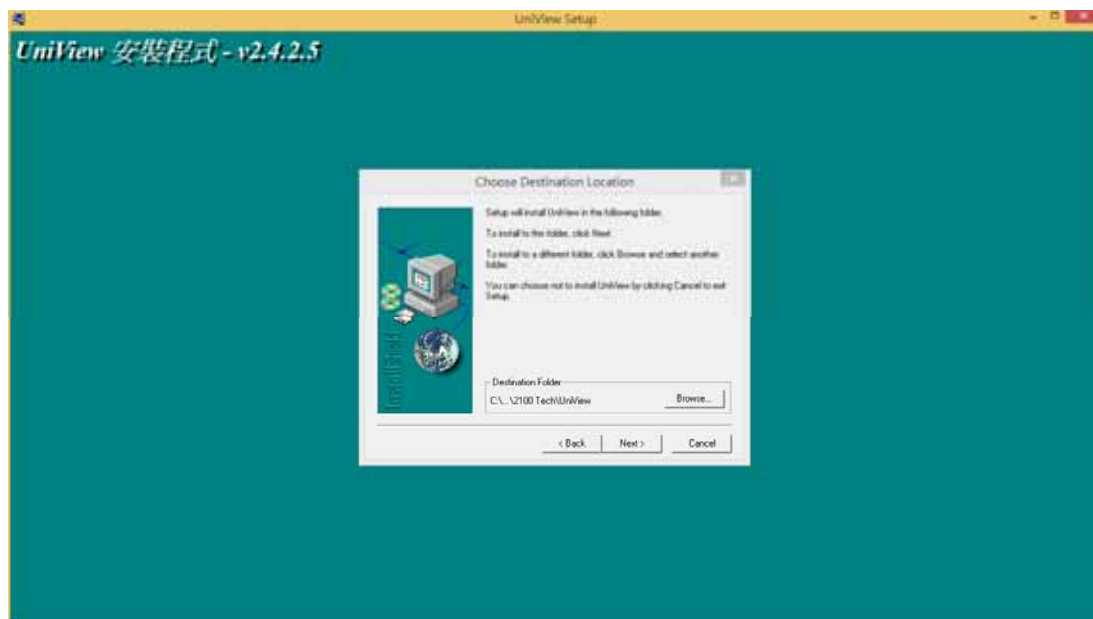


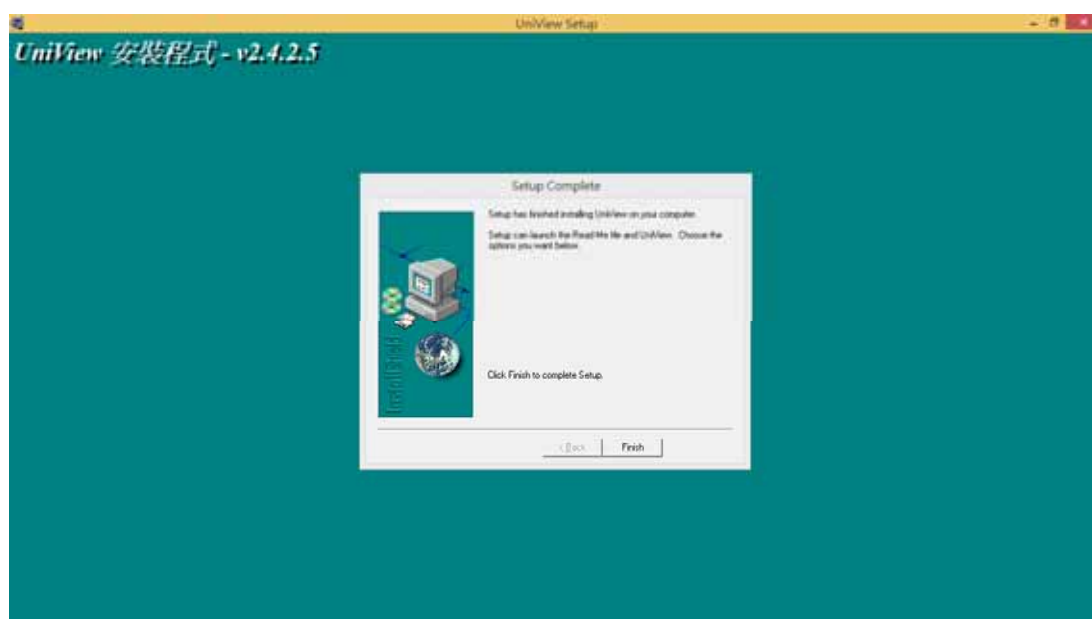




(三) 安裝 Uniview(同 Win7 安裝步驟(五)3.(1)~(3))







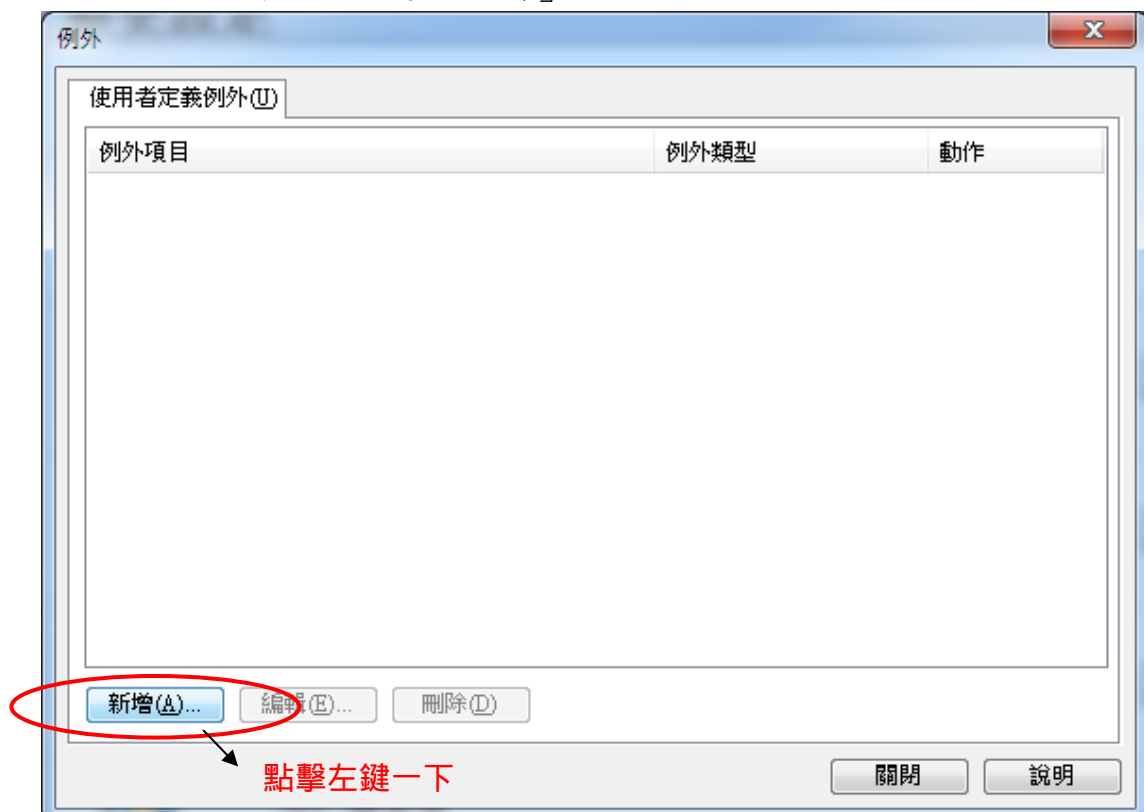
參、防毒軟體為 Symantec Endpoint Protection 設定步驟如下

(一) 防毒軟體相關設定

1. 於左欄先選擇「變更設定」，「例外」按「架構設定」



2. 開啟後點選「新增」



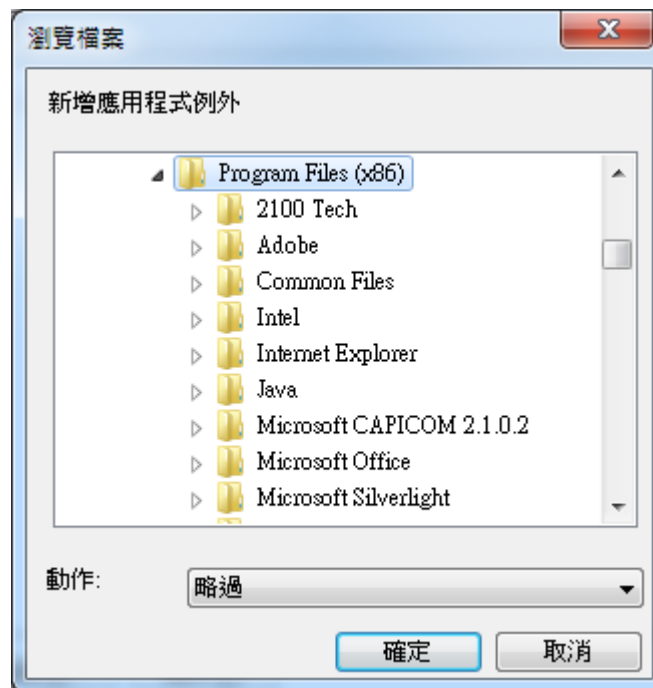
3. 點選「應用程式例外」



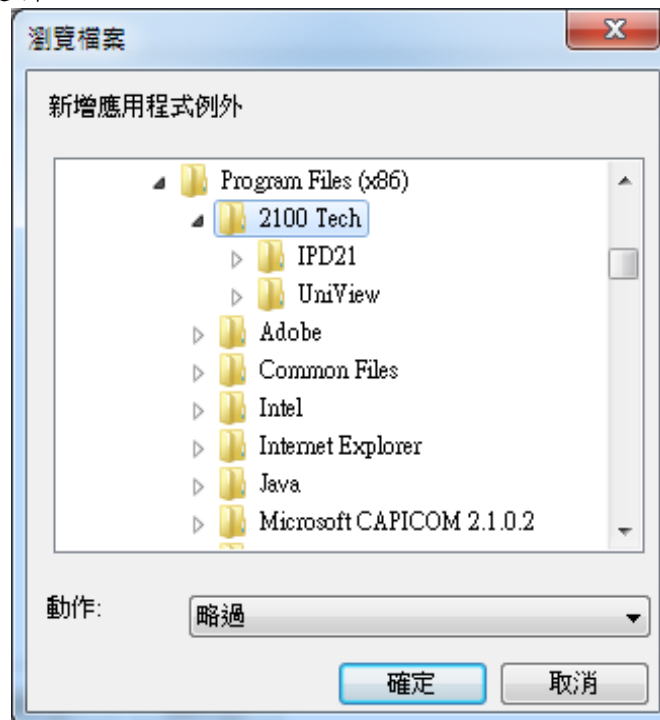
4. 選擇 WIN7(C:)



5. 選擇 Program Files(x86) (XP 路徑為 Program Files)



6. 選擇 2100 Tech

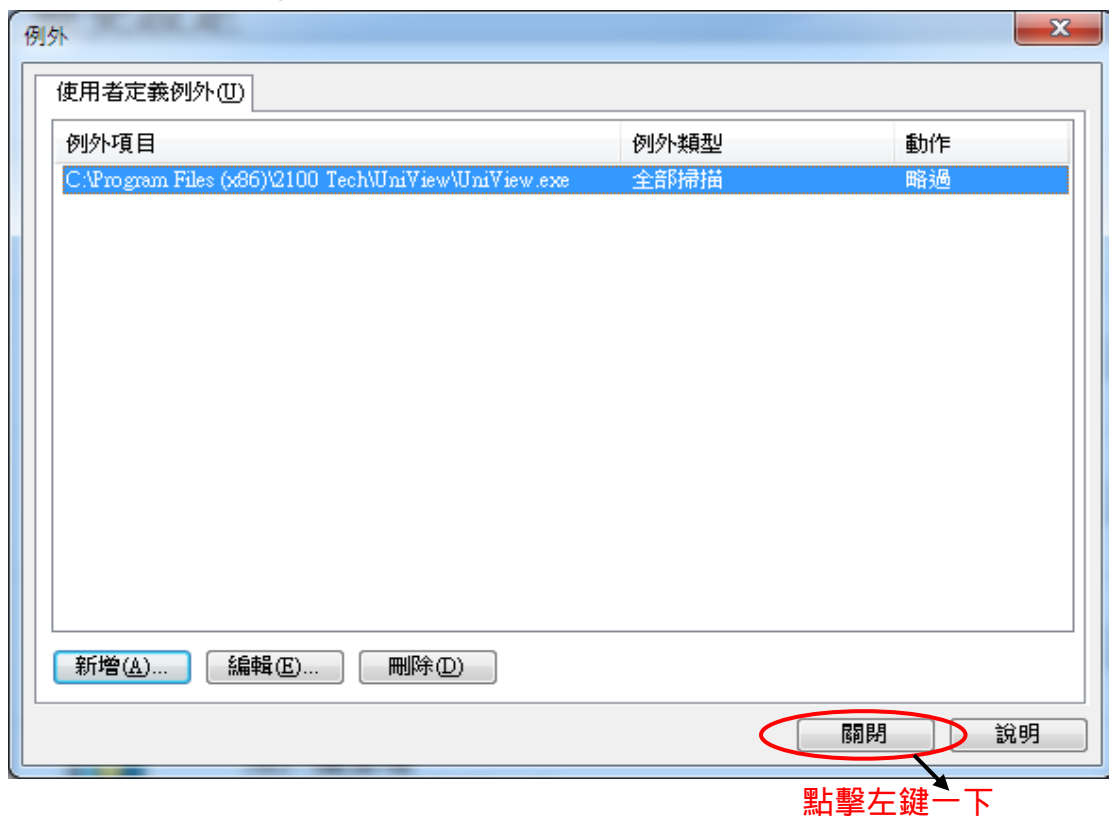


7. 選擇 UniView 資料夾底下的，UniView.exe



8. 確認路徑後按下「關閉」

路徑 C:\Program Files(x86)\2100 Tech\UniView\UniView.exe



9. 設定完成即可關閉視窗



肆、設定 IE10 瀏覽器

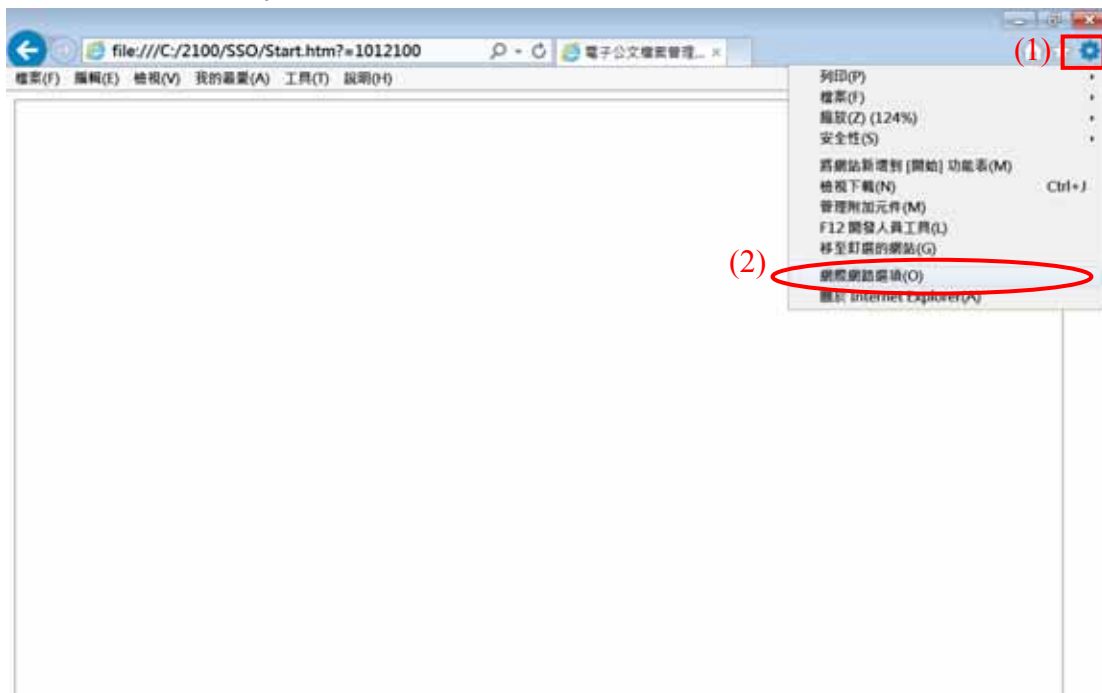
一、IE10 問題畫面

- (一) 若升級成 IE10 後，點選公文系統捷徑，若出現錯誤訊息，亦或是空白畫面，請依以下步驟設定系統。
- (二) 如從「步驟三」於網頁上安裝系統可跳過此步驟，至步驟八
- (三) 錯誤畫面按下「是」會一片空白

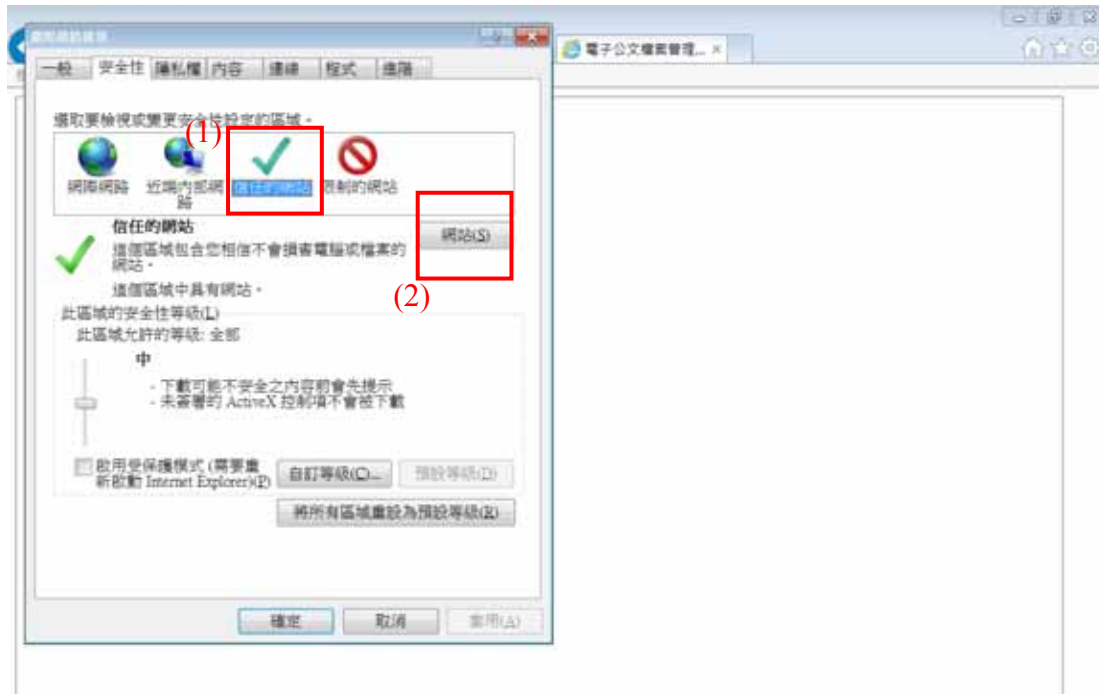


二、IE 設定步驟

(一) 進入 IE 在點選網頁右上方的(1)齒輪，並開啟(2)網際網路選項。



(二) 點選「信任的網站」後，再點選「網站」。

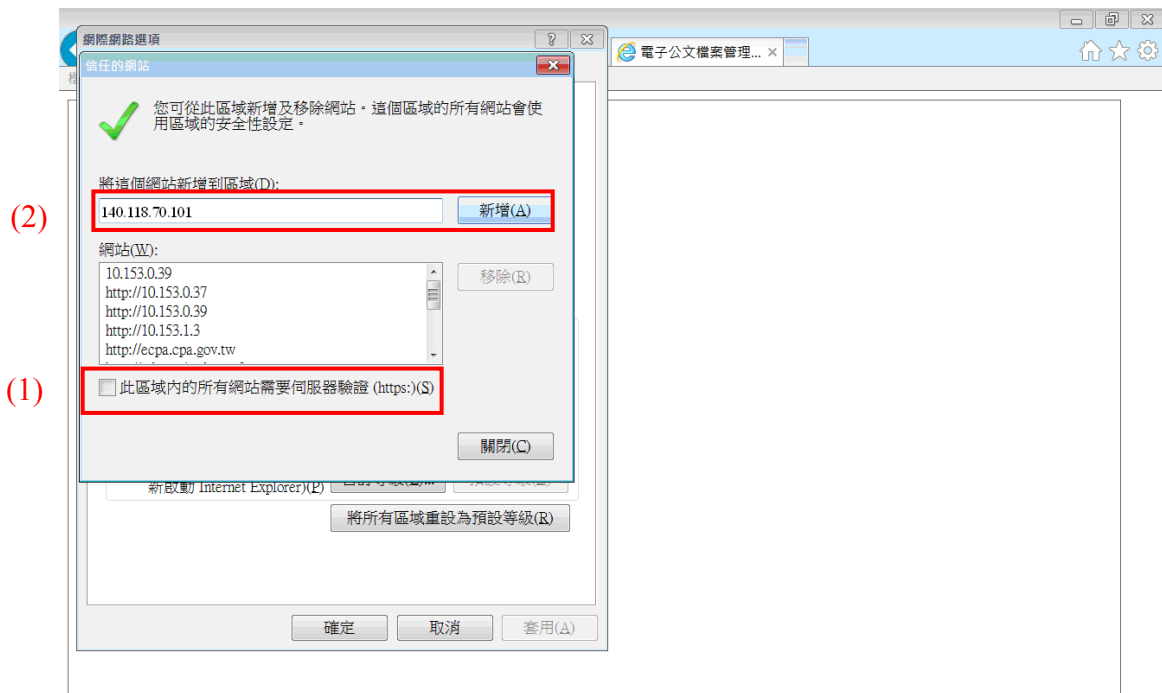


(三) 進入信任網站

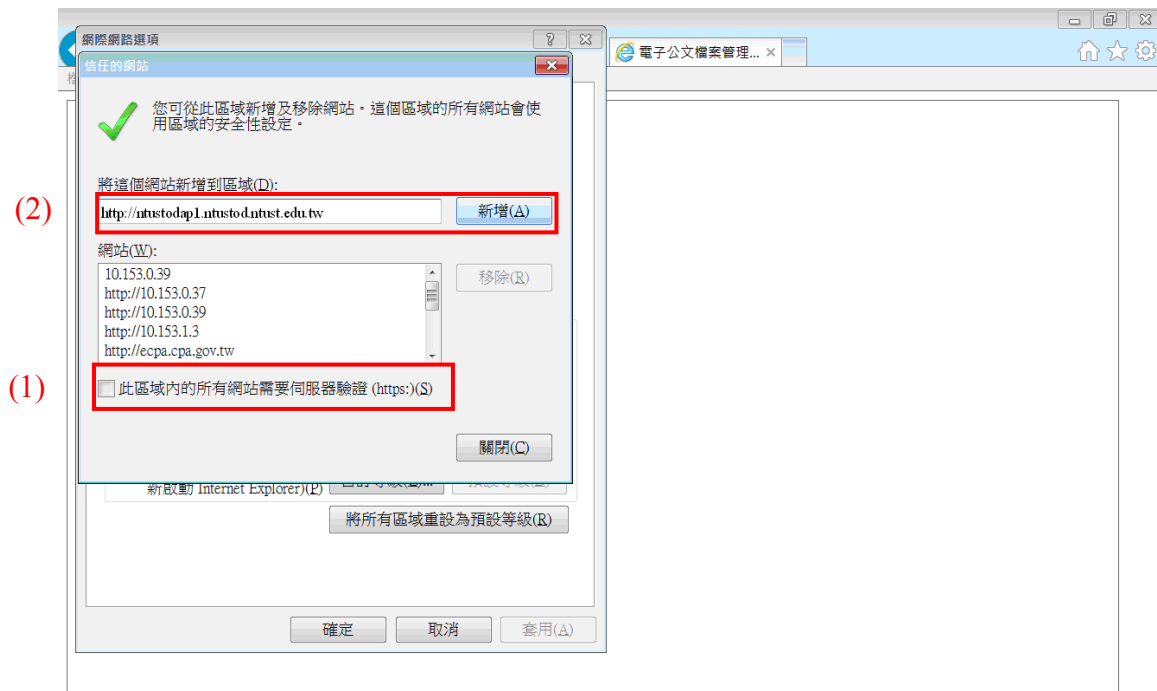
1. 將此區域內的所有網站需要伺服器驗證的取消勾選。
2. 將這個網站新增到區域中輸入 SERVER 長名、短名即 IP 位址，點選新增。

(輸入 140.118.70.101 後點選新增)

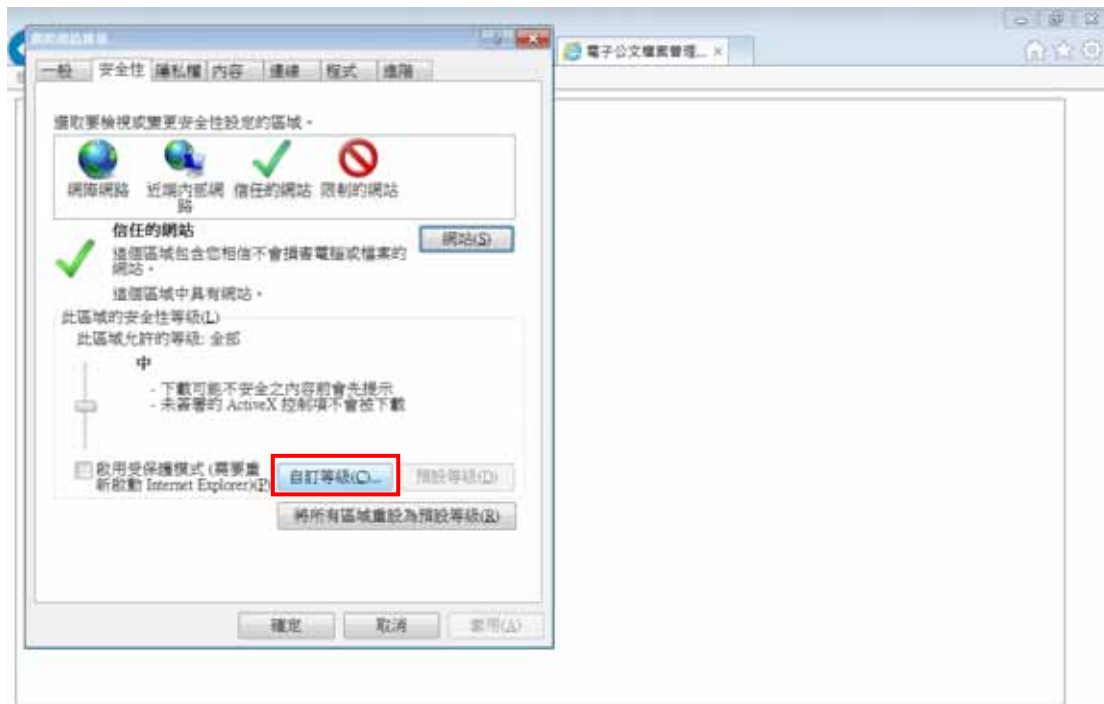
※下圖以臺科大為例。



3. 輸入 <http://ntustodap1.ntustod.ntust.edu.tw> 後點選新增，新增後點選關閉。

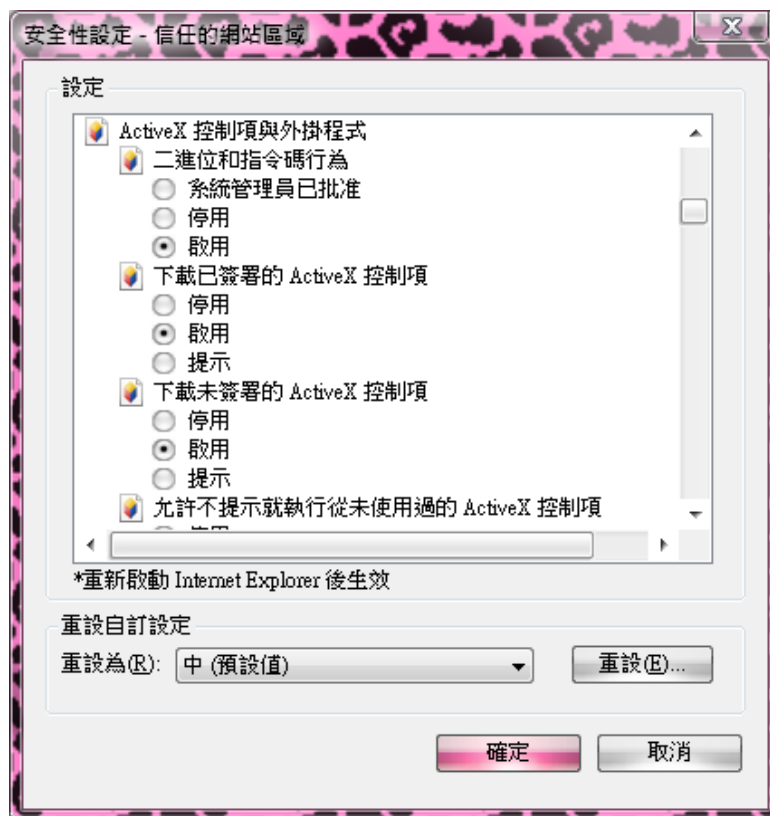


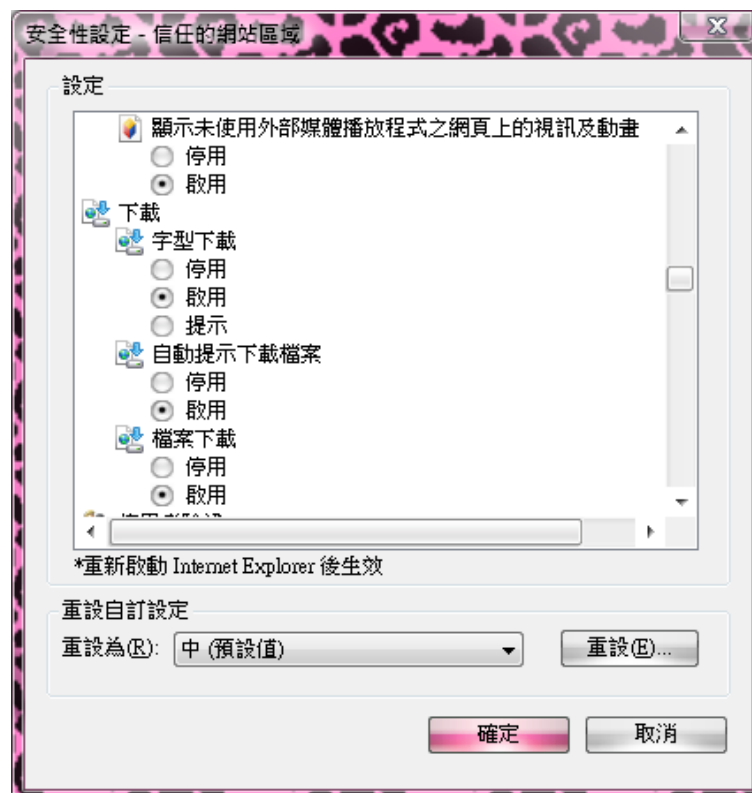
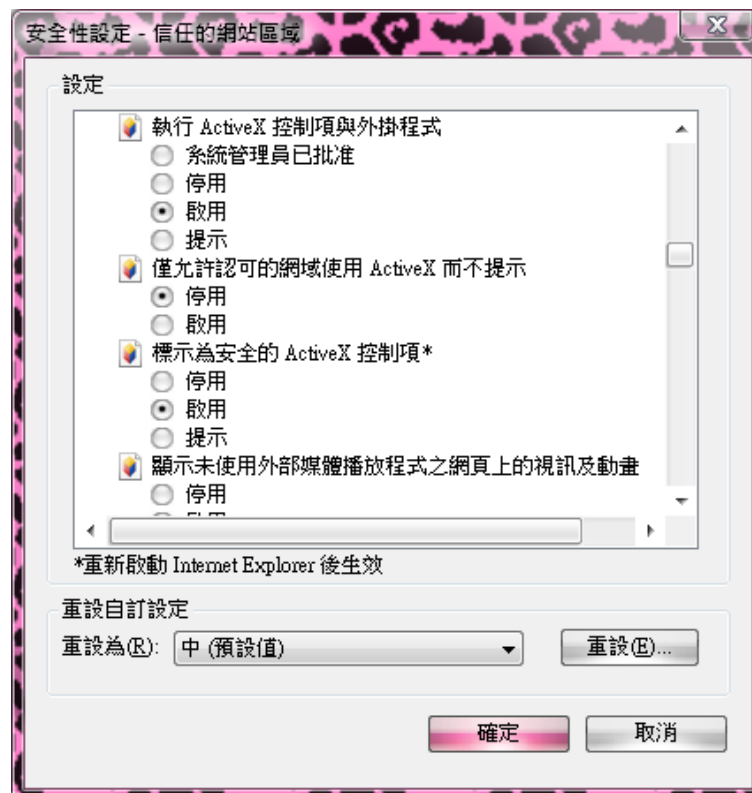
4. 加入信任的網站後，點選「自訂層級」。

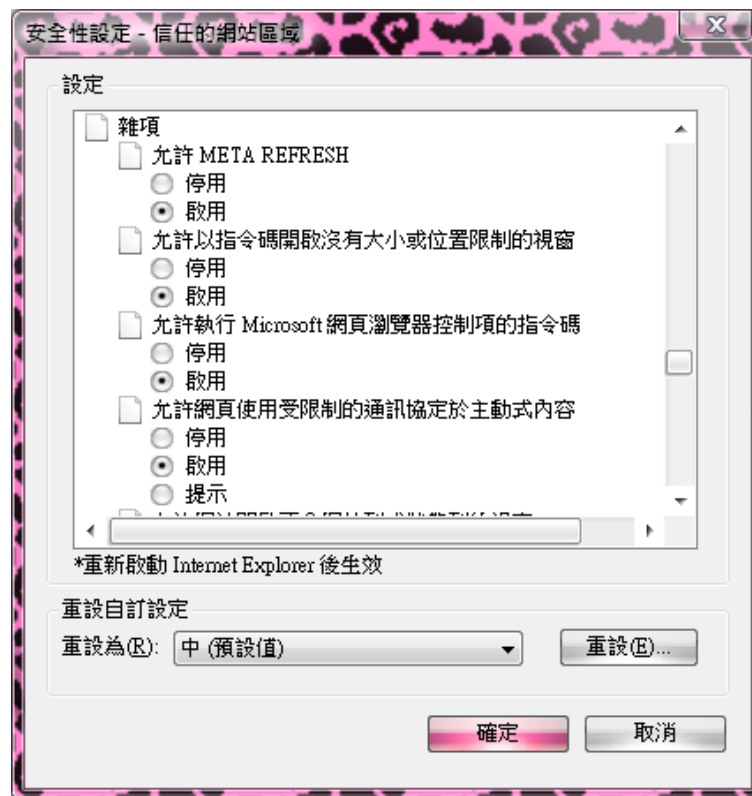


5. 除了「僅允許認可的網域使用 ActiveX 而不提示」、「使用 SMART SCREEN 篩選工具」、「使用快顯封鎖程式」選取停用外，其餘皆啟用。

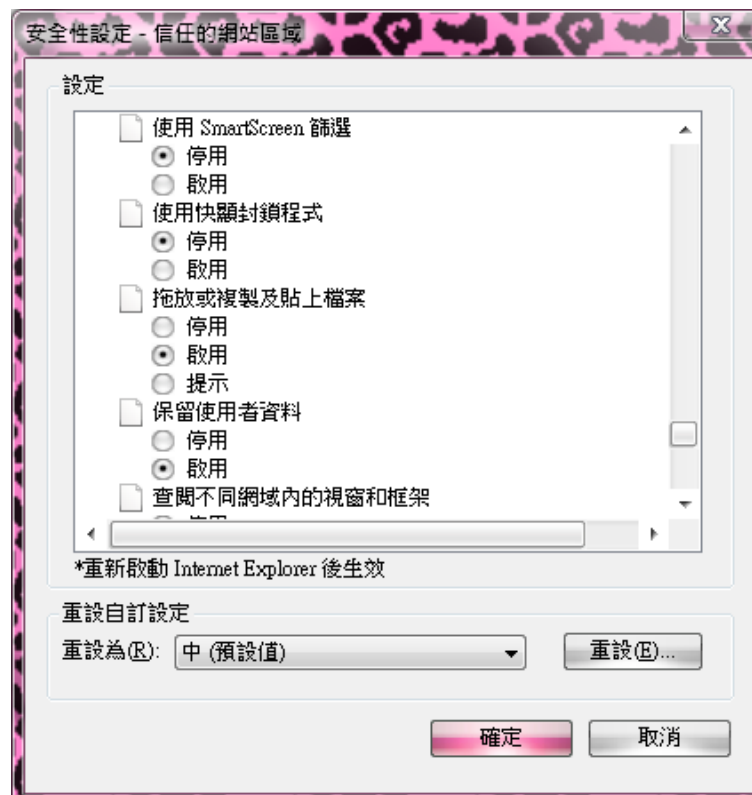
(1) 僅允許認可的網域使用 ActiveX 而不提示



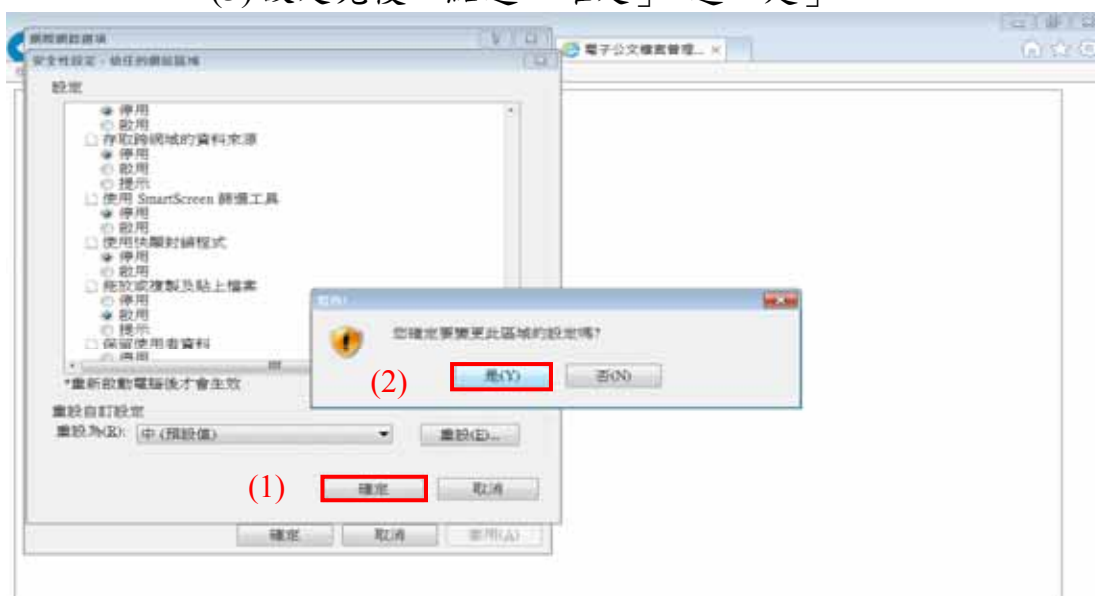




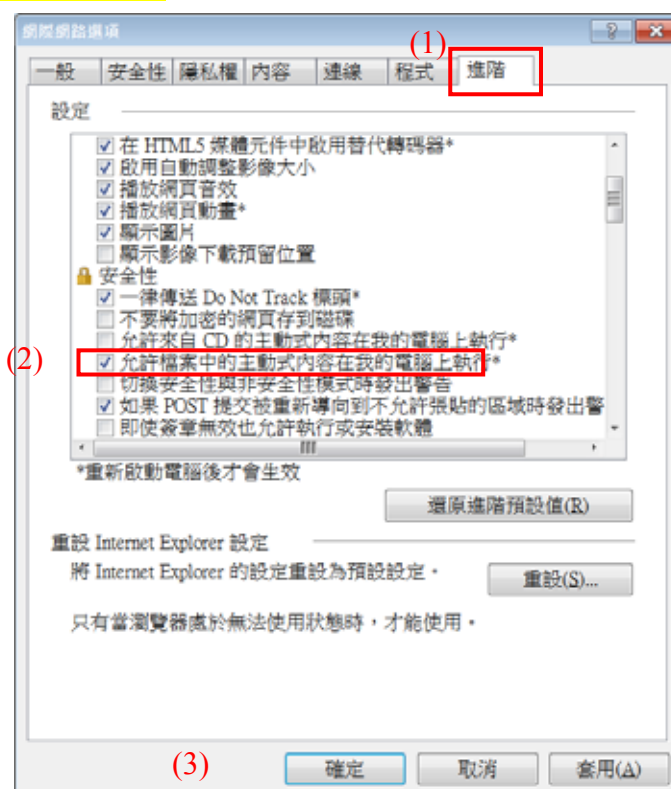
(2) 使用 SMART SCREEN 篩選工具、使用快顯封鎖程式停用



(3) 設定完後，點選「確定」，選「是」。



(4) 點選「進階」，勾選允許檔案中的主動式內容在我的電腦執行後，點選套用→確定。



三、設定相容性(僅 IE10 須設定)

(一) 按「ALT」，點選「工具」，開啟「相容性檢視設定」。



(二) 重要勾選在相容性檢視下顯示所有網站，設定完成後，關閉所有 IE 網頁，並重開公文系統即可正常登入。

